

Jak założyć skład podatkowy?

przewodnik praktyczny

Katowice 2013

Wstęp

Szanowni Państwo,

Oddajemy w Państwa ręce opracowany przez naszych ekspertów przewodnik dotyczący procedury zakładania składu podatkowego, jednej z podstawowych instytucji uregulowanych w ustawie o podatku akcyzowym. Kierujemy go przede wszystkim do producentów i dystrybutorów wyrobów akcyzowych, a także do podmiotów specjalizujących się w magazynowaniu takich wyrobów.

Jako doradcy podatkowi od kilkunastu lat doradzamy podmiotom dokonującym produkcji i obrotu wyrobami akcyzowymi, szczególnie w branży energetycznej (w segmencie paliwowym oraz olejów smarowych) i alkoholowej. Niejasna redakcja przepisów akcyzowych oraz różnorodna praktyka w ich stosowaniu przez organy podatkowe powoduje, że działalność w zakresie wyrobów akcyzowych jest obciążona wysokim ryzykiem podatkowym, a także ryzykiem związanym z odpowiedzialnością karną skarbową. W naszej pracy staramy się znaleźć optymalne rozwiązania, które z jednej strony ograniczą wskazane ryzyka, a z drugiej nie będą uciążliwe dla prowadzenia biznesu. Dlatego przygotowaliśmy serię przewodników po wybranych instytucjach prawa akcyzowego i celnego, zawierających praktyczne wskazówki ułatwiające korzystanie z tych instytucji.

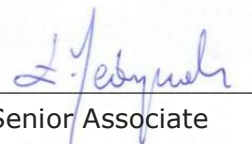
Celem niniejszego przewodnika jest dostarczenie podstawowych informacji umożliwiających sprawne uruchomienie składu podatkowego. Krok po kroku przedstawiamy czynności, które należy w tym celu podjąć. Wskazujemy również rolę organów podatkowych i ich możliwe działania oraz wymieniamy dokumenty, które należy dostarczyć tym organom. Wierzymy, że nasz przewodnik pomoże Państwu przejść przez proces zakładania składu podatkowego szybko i skutecznie.

W razie jakichkolwiek pytań lub wątpliwości, uprzejmie prosimy o kontakt. Z chęcią podzielimy się z Państwem naszym doświadczeniem w zakresie podatku akcyzowego.

Z poważaniem,



Partner



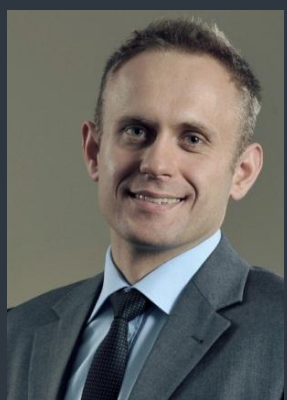
Senior Associate



Elżbieta Lis

Partner
doradca podatkowy

E: elzbieta.lis@ksplegal.pl
T: +48 32 731 68 79



Łukasz Jedynak

Senior Associate
konsultant podatkowy

E: lukasz.jedynak@ksplegal.pl
T: +48 32 731 68 68

Spis treści

1.	Procedura zawieszenia poboru akcyzy – co to jest?	4
2.	Skład podatkowy – podstawowe informacje	5
2.1.	Skład podatkowy jako miejsce prowadzenia działalności gospodarczej	5
2.1.1.	Warunki techniczne – miejsce oraz wyposażenie	5
2.1.2.	Warunki formalne – dokumentacja	6
3.	Procedura zakładania składu podatkowego	7
3.1.	Wniosek o zezwolenie na prowadzenie składu podatkowego	7
3.2.	Jakie dokumenty należy załączyć do wniosku?	7
3.3.	Wszczęcie postępowania w sprawie zezwolenia	9
3.4.	Dodatkowe informacje	9
3.4.1.	Regulamin składu podatkowego	9
3.4.2.	Zgłoszenie o rozpoczęciu działalności gospodarczej	10
3.4.3.	Oświadczenia przedsiębiorcy	10
4.	Postępowanie w sprawie wydania zezwolenia na prowadzenie składu podatkowego	12
4.1.	Urzędowe sprawdzenie oraz akta weryfikacyjne	13
4.2.	Uzupełnienie dokumentacji	14
4.3.	Zabezpieczenie akcyzowe	14
4.4.	Ewidencje wyrobów akcyzowych	15
4.5.	Konsekwencje wydania decyzji w sprawie zezwolenia na prowadzenie składu podatkowego	17
4.5.1.	Zmiana danych objętych wnioskiem i zezwoleniem na prowadzenie składu	17
4.5.2.	Zmiana akt weryfikacyjnych	18
5.	Rejestracja w elektronicznych systemach związanych z akcyzą	19
5.1.	System SEED/EMCS	19
5.2.	System OSOZ	20
6.	O KSP Legal & Tax Advice	21

1. Procedura zawieszenia poboru akcyzy – co to jest?

Procedura zawieszenia poboru akcyzy jest procedurą stosowaną podczas produkcji, magazynowania, przeładowywania i przemieszczania wyrobów akcyzowych, w trakcie której nie powstaje zobowiązanie podatkowe. Oznacza to, że zastosowanie tej procedury pozwala na produkcję wyrobów akcyzowych i obrót tymi wyrobami bez konieczności zapłaty podatku akcyzowego.

Procedura zawieszenia poboru akcyzy może być stosowana wyłącznie przez:

- podmiot prowadzący skład podatkowy,
- podmiot będący zarejestrowanym odbiorcą lub
- podmiot będący zarejestrowanym wysyłającym.

W celu uzyskania statusu jednego z podmiotów wskazanych powyżej, przedsiębiorcy zobowiązani są do uzyskania stosownego zezwolenia. Zezwolenia takie wydawane są przez naczelników urzędów celnych, po spełnieniu warunków przewidzianych przepisami prawa.

Zarejestrowany odbiorca to podmiot, któremu wydano zezwolenie na nabywanie wewnątrzwspólnotowe albo na jednorazowe nabycie wewnątrzwspólnotowe wyrobów akcyzowych wysyłanych z zastosowaniem procedury zawieszenia poboru akcyzy w ramach prowadzonej działalności gospodarczej.

Zarejestrowany wysyłający to podmiot, któremu wydano zezwolenie na wysyłanie importowanych wyrobów akcyzowych z miejsca importu z zastosowaniem procedury zawieszenia poboru akcyzy w ramach prowadzonej działalności gospodarczej.

Skład podatkowy to miejsce określone w zezwoleniu, w którym wyroby akcyzowe są magazynowane lub przetwarzane w procedurze zawieszenia poboru akcyzy. Skład podatkowy to również miejsce, do którego wymienione wyroby są wprowadzane lub z którego są wyprowadzane w omawianej procedurze.

PROCEDURA ZAWIESZENIA POBORU AKCYZY

jest procedurą, w trakcie której nie powstaje zobowiązania podatkowe

SKŁAD PODATKOWY

to miejsce określone w zezwoleniu, w którym wyroby akcyzowe są magazynowane lub przetwarzane w procedurze zawieszenia poboru akcyzy.

2. Skład podatkowy – podstawowe informacje

2.1. Skład podatkowy jako miejsce prowadzenia działalności gospodarczej

Konstrukcja prawna składu podatkowego pozwala korzystać z procedury zawieszenia poboru akcyzy w najszerszym możliwym zakresie. Oznacza to, że w składzie podatkowym wyroby akcyzowe mogą być:

- produkowane,
- magazynowane,
- przeladowywane,
- wprowadzane, lub
- wyprowadzane z zastosowaniem procedury zawieszenia poboru akcyzy.

Skład podatkowy to miejsce, w którym mogą być magazynowane i produkowane nie tylko wyroby własne przedsiębiorcy, ale także wyroby należące do podmiotów trzecich. Możliwe jest zatem prowadzenie tzw. usługowego składu podatkowego, w którym podmiot prowadzący skład nie dokonuje produkcji na swoją rzecz, lecz produkuje lub udostępnia miejsce magazynowe na rzecz swoich kontrahentów. Co istotne, miejsce prowadzenia składu podatkowego określone jest w zezwoleniu wydawanym przez organy celne.

Prowadzenie działalności gospodarczej w ramach składu podatkowego, co do zasady, nie odbiega od innych rodzajów działalności. Konieczne jest jednak spełnienie dodatkowych warunków i formalności, które wynikają m.in. z przepisów o podatku akcyzowym oraz z przepisów celnych.

2.1.1 Warunki techniczne – miejsce oraz wyposażenie

Decydując się na otwarcie składu podatkowego, przedsiębiorca powinien dysponować stosownym miejscem, gdzie skład ma być prowadzony oraz odpowiednią infrastrukturą techniczną. Oznacza to, że przed wystąpieniem z wnioskiem o udzielenie zezwolenia na prowadzenie składu podatkowego, przedsiębiorca powinien posiadać tytuł prawny do nieruchomości (np. prawowłasności, umowę najmu bądź dzierżawy). Konieczne jest również posiadanie odpowiedniego wyposażenia technicznego, które umożliwi prowadzenie składu podatkowego w zakresie planowanych wyrobów akcyzowych. Mowa tutaj np. o zbiornikach produkcyjnych, magazynowych, wagach, mieszalnikach, nalewakach, itp.

OTWIERAJĄC SKŁAD PODATKOWY

trzeba dysponować stosownym miejscem oraz odpowiednią infrastrukturą techniczną.

USŁUGOWY SKŁAD PODATKOWY

to miejsce, w którym mogą być magazynowane i produkowane nie tylko wyroby własne przedsiębiorcy, ale także wyroby należące do podmiotów trzecich.

Wszystkie urządzenia wykorzystywane w ramach składu podatkowego powinny posiadać odpowiednie dokumenty legalizacyjne (np. z urzędów miar).

2.1.2 Warunki formalne – dokumentacja

Należy również pamiętać, że miejsce, w którym prowadzony będzie skład podatkowy, powinno spełniać szereg warunków związanych z określonym rodzajem działalności gospodarczej, a wymaganych między innymi przez:

- Państwową Inspekcję Sanitarną,
- Inspekcję Ochrony Środowiska,
- Państwową Straż Pożarną,
- Państwową Inspekcję Pracy.



3. Procedura zakładania składu podatkowego

3.1. Wniosek o zezwolenie na prowadzenie składu podatkowego

Posiadając odpowiednie miejsce wraz z wyposażeniem technicznym przygotowanym do rozpoczęcia działalności gospodarczej w planowanym zakresie, przedsiębiorca może przystąpić do składania wniosku o udzielenie zezwolenia na prowadzenie składu podatkowego.

Wniosek o wydanie zezwolenia na prowadzenie składu podatkowego został sformalizowany i stanowi załącznik nr 1 do rozporządzenia Ministra Finansów z 30 sierpnia 2010 r. w sprawie zezwoleń na wykonywanie działalności w zakresie podatku akcyzowego (Dz. U. z 2010 r., Nr 159, poz. 1071). Wzór tego wniosku przedstawiamy w załączeniu do niniejszego przewodnika.

3.2. Jakie dokumenty należy załączyć do wniosku?

Przedsiębiorca ubiegający się o zezwolenie na prowadzenie składu podatkowego jest zobowiązany do zgromadzenia i dostarczenia wraz z wnioskiem szeregu dokumentów i informacji:

- 1) dokument potwierdzający, że wnioskodawca jest podatnikiem podatku od towarów i usług (VAT),
- 2) dokument potwierdzający tytuł prawny wnioskodawcy do korzystania z miejsca, w którym ma być prowadzony skład podatkowy, zawierający adres i numer ewidencyjny działki, na której znajduje się ma skład podatkowy,
- 3) zaświadczenie o nadaniu numeru REGON,
- 4) potwierdzenie przyjęcia zgłoszenia rejestracyjnego podatnika podatku akcyzowego,
- 5) zaświadczenie wydane przez:
 - a) właściwego naczelnika urzędu skarbowego o niezaleganiu przez wnioskodawcę z podatkami stanowiącymi dochód budżetu państwa,
 - b) właściwy dla siedziby lub miejsca zamieszkania oddział Zakładu Ubezpieczeń Społecznych o niezaleganiu przez wnioskodawcę z zapłatą składek na ubezpieczenia społeczne i zdrowotne,

WNIOSEK O WYDANIE ZEZWOLENIA

na prowadzenie składu podatkowego składa się na formularzu, który został określony przez Ministra Finansów.

DO WNIOSKU NALEŻY
ZAŁĄCZYĆ M.IN.:

- NIP,
- REGON,
- odpis z KRS,
- informację z KRK,
- plan składu podatkowego,
- regulamin składu podatkowego,
- szkic sytuacyjny składu,
- wykaz przyrządów pomiarowych,
- opis procesu technologicznego.

- 6) informację z Krajowego Rejestru Karnego o niekaralności osób kierujących działalnością wnioskodawcy za przestępstwo przeciwko wiarygodności dokumentów, przeciwko mieniu, przeciwko obrotowi gospodarczemu, przeciwko obrotowi pieniędzmi i papierami wartościowymi lub przestępstwo skarbowe,
- 7) oświadczenie wnioskodawcy, że nie jest wobec niego prowadzone postępowanie egzekucyjne, likwidacyjne lub upadłościowe, z wyłączeniem postępowania upadłościowego z możliwością zawarcia układu,
- 8) odpis z rejestru przedsiębiorców KRS albo zaświadczenie o wpisie do ewidencji działalności gospodarczej,
- 9) oświadczenie wnioskodawcy, że w miejscu lub pomieszczeniu, w którym ma być prowadzony skład podatkowy, nie jest prowadzony inny skład podatkowy oraz że miejsce to lub pomieszczenie spełnia warunki do prowadzenia działalności gospodarczej, wymagane przez Państwową Inspekcję Sanitarną, Inspekcję Ochrony Środowiska, Państwową Straż Pożarną oraz Państwową Inspekcję Pracy,
- 10) inne dokumenty, wymagane na podstawie przepisów odrębnych, związane z działalnością wykonywaną w składzie podatkowym lub rodzajem wyrobów akcyzowych, w szczególności wymagane koncesje lub zezwolenia, chyba że ich wydanie na podstawie przepisów odrębnych uwarunkowane jest obowiązkiem posiadania zezwolenia na prowadzenie składu podatkowego,
- 11) szczegółowy plan składu podatkowego z określeniem powierzchni oraz opisem sposobu odgródzenia i zabezpieczenia miejsca magazynowania wyrobów akcyzowych w składzie podatkowym (należy również wskazać pojemność magazynową),
- 12) projekt regulaminu funkcjonowania składu podatkowego,
- 13) oświadczenie wnioskodawcy, że nie zostało mu cofnięte, ze względu na naruszenie przepisów prawa, w okresie ostatnich 3 lat, licząc od dnia złożenia wniosku o wydanie zezwolenia, żadne z udzielonych mu zezwoleń akcyzowych, jak również koncesja lub zezwolenie na prowadzenie działalności gospodarczej, ani nie została wydana decyzja o zakazie wykonywania przez niego działalności regulowanej w rozumieniu przepisów ustawy o swobodzie działalności gospodarczej w zakresie wyrobów akcyzowych,
- 14) w przypadkach wyłącznego magazynowania lub przeładowywania wyrobów akcyzowych w składzie podatkowym, należy złożyć oświadczenie wnioskodawcy o spełnieniu wymogów dotyczących minimalnej wysokości obrotu wyrobami akcyzowymi, a w przypadku wnioskodawcy rozpoczynającego działalność w tym zakresie należy złożyć oświadczenie, w którym zadeklaruje on osiągnięcie w danym roku minimalnej wysokości obrotu, proporcjonalnie w podziale na kolejne miesiące,

ZŁOŻENIE WNIOSKU

o wydanie zezwolenia na prowadzenie składu podatkowego do organu celnego wszczyna postępowanie podatkowe w sprawie wydania przedmiotowego zezwolenia.

- 15) potwierdzenie uiszczenia opłaty skarbowej od wniosku w wysokości 82 zł,
- 16) zgłoszenie do właściwego naczelnika urzędu celnego dotyczące rozpoczęcia działalności gospodarczej,
- 17) szkic sytuacyjny miejsca prowadzenia działalności, skróconego opisu pomieszczeń oraz wykazu zawierającego nazwy i numerację znajdujących się w tych pomieszczeniach urządzeń, aparatów, a dla zbiorników, pojemników i naczyń - ich pojemność,
- 18) wykaz zawierający numerację i nazwy przyrządów pomiarowych z podaniem ich przeznaczenia i zakresu użytkowania,
- 19) opis procesu technologicznego i postępowania technicznego oraz instrukcje wewnętrznego obiegu dokumentacji produkcyjnej i magazynowej, również dotyczące przeprowadzania inwentaryzacji wyrobów,
- 20) wykaz obejmujący imiona, nazwiska oraz stanowiska upoważnionych przez przedsiębiorcę osób odpowiedzialnych za wykonywanie powierzonych im obowiązków w zakresie objętym kontrolą.

3.3. Wszczęcie postępowania w sprawie zezwolenia

Złożenie wniosku o wydanie zezwolenia na prowadzenie składu podatkowego do organu celnego wszczyna postępowanie podatkowe w sprawie wydania przedmiotowego zezwolenia.

Wniosek powinien być złożony do naczelnika urzędu celnego właściwego dla miejsca siedziby przedsiębiorcy, chyba że miejsce, w którym będzie prowadzony skład podatkowy, zlokalizowane jest w innym miejscu niż siedziba przedsiębiorcy. W takim przypadku wniosek o udzielenie zezwolenia powinien zostać złożony do urzędu celnego właściwego ze względu na miejsce prowadzenia składu podatkowego.

Wniosek o zezwolenie na prowadzenie pierwszego składu podatkowego stanowi również wniosek o nadanie przedsiębiorcy numeru akcyzowego. Oznacza to, że przedsiębiorca, który nie jest zarejestrowany jeszcze na cele akcyzowe, a chce prowadzić skład podatkowy, nie musi się odrębnie rejestrować w tym zakresie.

3.4. Dodatkowe informacje

3.4.1 Regulamin składu podatkowego

Regulamin składu podatkowego powinien zawierać następujące elementy:

- a) zasady funkcjonowania składu podatkowego,

- b) wykaz wyposażenia składu podatkowego niezbędnego do:
 - prowadzenia działalności gospodarczej,
 - dokonywania kontroli wyrobów akcyzowych,
 - wykonywania prac magazynowych oraz przeładunkowych,
- c) opis stosowanych zabezpieczeń technicznych,
- d) opis urządzeń służących do produkcji i magazynowania wyrobów akcyzowych oraz opis technologii stosowanych w składzie podatkowym,
- e) opis infrastruktury technicznej, sanitarnej i komunikacyjnej,
- f) wskazanie wyrobów bezpośrednio służących do produkcji finalnej.

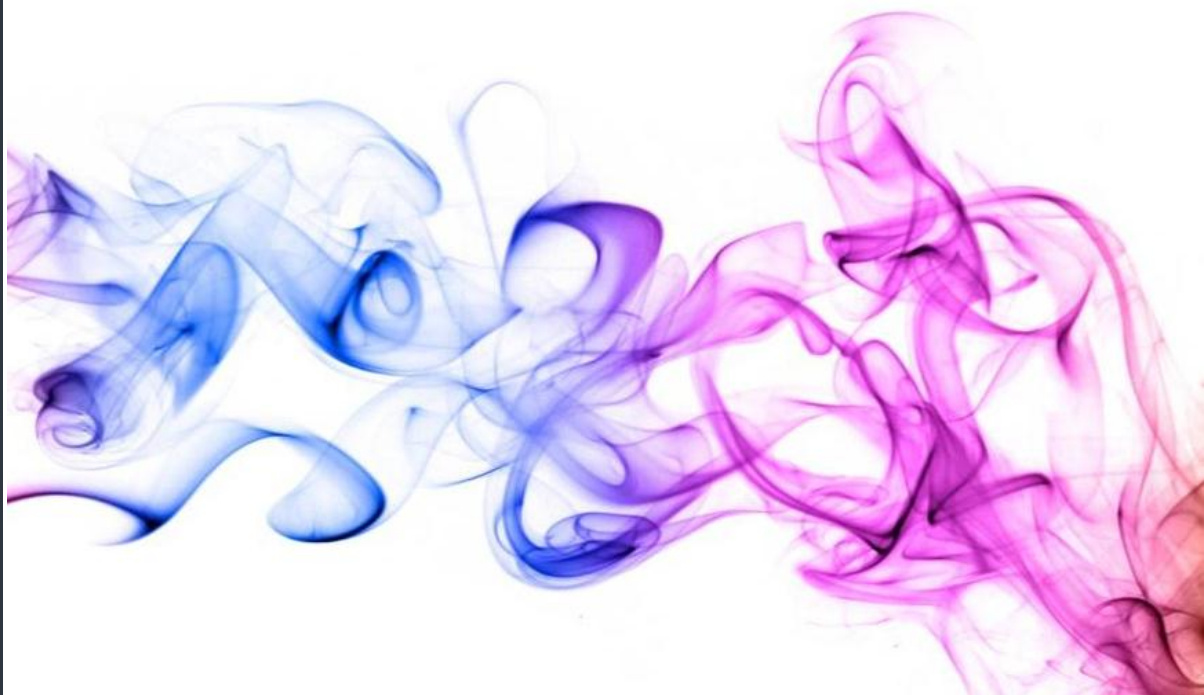
3.4.2 Zgłoszenie o rozpoczęciu działalności gospodarczej

Zgłoszenie kierowane do naczelnika urzędu celnego, dotyczące rozpoczęcia działalności gospodarczej, powinno zawierać:

- a) dane identyfikacyjne podmiotu, w tym pełną nazwę, a w przypadku osoby fizycznej - imię i nazwisko,
- b) numer identyfikacji podatkowej (NIP),
- c) numer krajowego rejestru urzędowego podmiotów gospodarki narodowej (REGON),
- d) adres siedziby podmiotu,
- e) określenie rodzaju działalności podlegającej kontroli,
- f) określenie miejsca prowadzenia działalności podlegającej kontroli.

3.4.3 Oświadczenia przedsiębiorcy

Zwracamy uwagę, iż wzory oświadczeń przedsiębiorcy wskazanych w pkt 7,9,13,14 (dział 3.2 przewodnika) nie zostały przygotowane przez ustawodawcę. Oznacza to, że przedsiębiorca powinien takie oświadczenia przygotować we własnym zakresie.



4. Postępowanie w sprawie wydania zezwolenia na prowadzenie składu podatkowego

Postępowanie w sprawie wydania zezwolenia na prowadzenie składu podatkowego powinno trwać około miesiąca. Jednak nie jest to termin, którego bezwzględnie muszą przestrzegać organy celne. W szczególnie skomplikowanych sytuacjach postępowanie to może być wydłużone nawet ponad 2 miesiące. Co istotne, o każdym przypadku przesunięcia terminu zakończenia postępowania przedsiębiorca informowany jest stosownym postanowieniem, w którym wskazuje się nową planowaną datę zakończenia tego postępowania. W związku z tym, warto współpracować z organami celnymi na każdym etapie postępowania, szczególnie, że brak współpracy może prowadzić do pozostawienia wniosku o zezwolenie na prowadzenie składu podatkowego bez rozpatrzenia lub otrzymania decyzji odmawiającej wydania ww. zezwolenia. Obie sytuacje oznaczają, że przedsiębiorca, chcący uzyskać omawiane zezwolenie, powinien ponownie złożyć wnioski w tej sprawie wraz z wymaganymi dokumentami.

W trakcie postępowania podatkowego organ celny dokonuje szeregu czynności w celu sprawdzenia, czy przedsiębiorca spełnia wszelkie warunki wymagane przepisami prawa do prowadzenia składu podatkowego w zakresie wyrobów akcyzowych wskazanych przez niego we wniosku.

Organy celne podejmują m.in. następujące czynności:

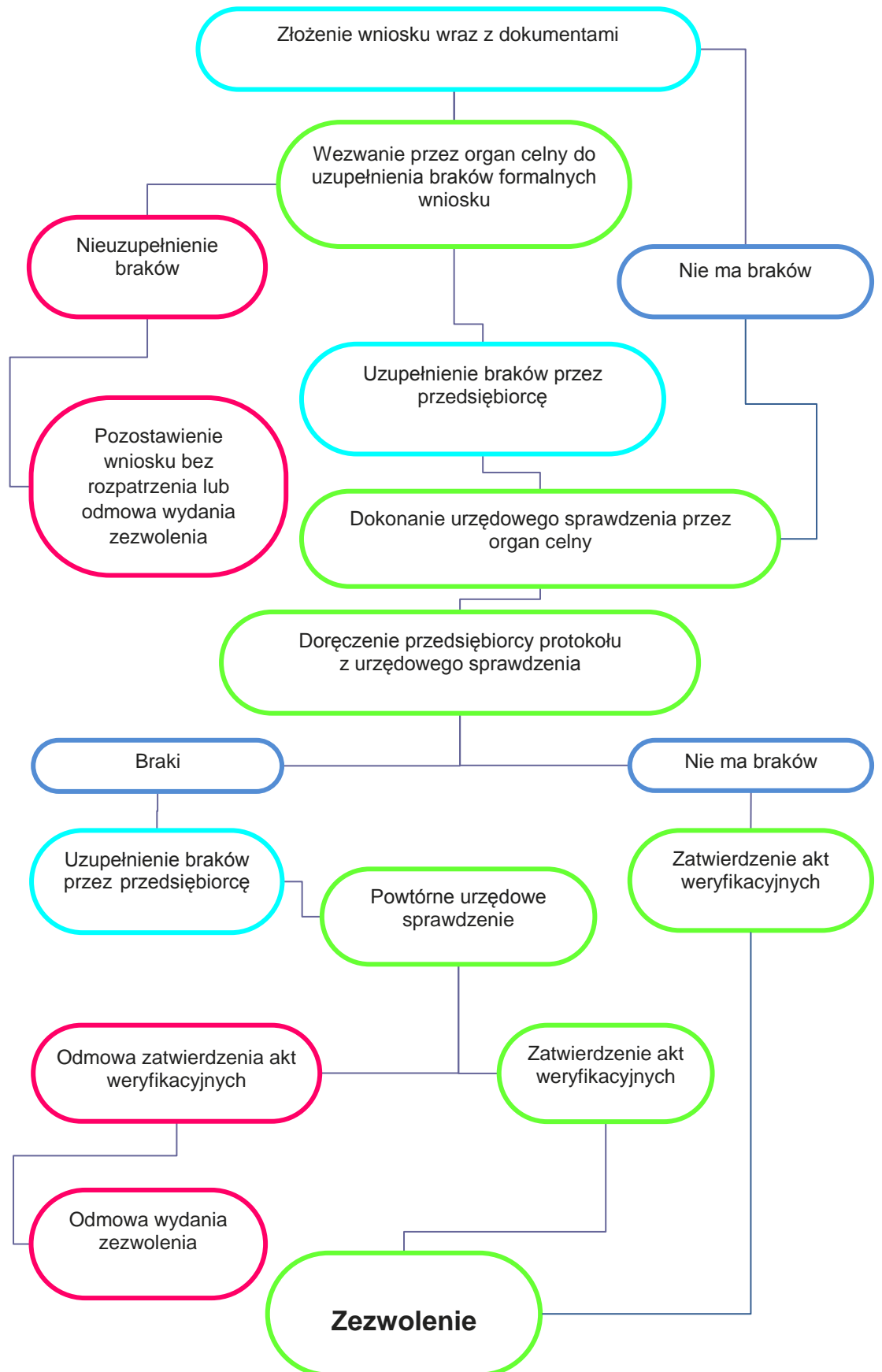
- dokonują tzw. urzędowego sprawdzenia,
- wzywają przedsiębiorcę do dostarczenia dodatkowych dokumentów bądź wyjaśnienia stanu faktycznego.

Po dokonaniu wyżej wymienionych czynności i po skompletowaniu i przeanalizowaniu wszystkich dokumentów, organ celny wzywa przedsiębiorcę do zapoznania się z zebrany materiał dowodowy i do wypowiedzenia się co do niego. Jeżeli żądanie przedsiębiorcy ma zostać uwzględnione w całości, tzn. organ planuje wydanie zezwolenia na prowadzenie składu podatkowego, ww. wezwanie jest fakultatywne.

Poniższy schemat ilustruje – w sposób uproszczony – całą procedurę ubiegania się o zezwolenie na prowadzenie składu podatkowego, począwszy od momentu złożenia wniosku w tej sprawie.

ORGANY CELNE

w trakcie postępowania podatkowego dokonują tzw. urzędowego sprawdzenia oraz wzywają przedsiębiorcę do dostarczenia dodatkowych dokumentów bądź wyjaśnienia stanu faktycznego.



URZĘDOWE SPRAWDZENIE

wykonywane jest również
w sytuacji, gdy przerwa
w prowadzeniu składu podat-
kowego trwa dłużej niż
3 miesiące.

4.1. Urzędowe sprawdzenie oraz akta weryfikacyjne

Organ celny zobowiązany jest do przeprowadzenia tzw. urzędowego sprawdzenia przed wydaniem zezwolenia na prowadzenie składu podatkowego. Urzędowe sprawdzenie wykonywane jest również w sytuacji, gdy przerwa w prowadzeniu składu podatkowego trwa dłużej niż 3 miesiące.

Co do zasady urzędowe sprawdzenie polega na weryfikacji:

- a) zgodności zgłoszenia i załączonej dokumentacji ze stanem faktycznym,
- b) prawidłowości oznaczenia w sposób trwały i w widocznym miejscu:
 - pomieszczeń - odpowiednimi napisami określającymi ich przeznaczenie,
 - urządzeń, aparatów oraz przyrządów pomiarowych - numerami, a w przypadku gdy służą one do pomiaru ilości wyrobów - również napisami określającymi ich zakres użytkowania,
- c) wymaganych dowodów legalizacji - w przypadku przyrządów pomiarowych podlegających legalizacji,
- d) sposobu i formy prowadzenia dokumentacji.

Z urzędowego sprawdzenia sporządza się protokół, który wraz ze zgłoszeniem oraz dokumentacją dotyczącą działalności podlegającej kontroli tworzy akta weryfikacyjne, które zatwierdzane są przez organ celny w drodze decyzji albo postanowienia.

Zgłoszenie dotyczące rozpoczęcia działalności gospodarczej oraz dokumentację (pkt od 16 do 20 w dziale 3.2 przewodnika) przedsiębiorca powinien przesłać do właściwego naczelnika urzędu celnego co najmniej na 14 dni przed rozpoczęciem działalności. W przypadku wznowienia działalności po przerwie trwającej dłużej niż 3 miesiące, przedsiębiorca winien w w/w terminie przesłać zgłoszenie dotyczące wznowienia tej działalności.

W sytuacji, gdy po przeprowadzeniu urzędowego sprawdzenia organ celny stwierdzi, że nie zapewniono warunków i środków do prowadzenia składu podatkowego, wyznaczy termin do ich spełnienia, a po upływie terminu przeprowadzi powtórne urzędowe sprawdzenie.

Gdy w wyniku powtórnego urzędowego sprawdzenia okaże się, że ww. warunki nie są zachowane, organ celny odmówi zatwierdzenia akt weryfikacyjnych oraz wydania zezwolenia na prowadzenie składu podatkowego.

ZABEZPIECZENIE AKCYZOWE

może być złożone na czas oznaczony lub nieoznaczony, gwarantując pokrycie jednego lub większej ilości zobowiązań podatkowych.

4.2. Uzupełnienie dokumentacji

W trakcie trwania postępowania podatkowego organ celny zobowiązany jest do podejmowania wszelkich niezbędnych działań w celu dokładnego wyjaśnienia stanu faktycznego. W związku z tym, organ ten może wzywać przedsiębiorcę do uzupełnienia dotychczas przedstawionej dokumentacji.

Brak zastosowania się do wezwania może skutkować bądź wydaniem decyzji o odmowie wydania zezwolenia na prowadzenie składu podatkowego, bądź wydaniem postanowienia o pozostawieniu wniosku o wydanie zezwolenia na prowadzenie składu podatkowego bez rozpatrzenia.

W praktyce powyższe oznacza konieczność ponownego wnioskowania o wydanie zezwolenia na prowadzenie składu podatkowego.

4.3. Zabezpieczenie akcyzowe

Przed wydaniem zezwolenia na prowadzenie składu podatkowego właściwy naczelnik urzędu celnego wzywa przedsiębiorcę do złożenia zabezpieczenia akcyzowego w terminie 14 dni od dnia doręczenia wezwania, chyba że taki przedsiębiorca został zwolniony z obowiązku złożenia zabezpieczenia.

Zabezpieczenie składane na podstawie przepisów ustawy o podatku akcyzowym ma na celu zapewnienie pokrycia mogącego powstać zobowiązania podatkowego. Zabezpieczenie może być złożone na czas oznaczony lub nieoznaczony, gwarantując pokrycie jednego lub większej ilości zobowiązań podatkowych.

Zabezpieczenie akcyzowe może zostać złożone w formie:

- depozytu w gotówce,
- gwarancji bankowej lub ubezpieczeniowej,
- czeku potwierdzonego przez osobę mającą siedzibę na terytorium Unii Europejskiej,
- weksla własnego,
- innego dokumentu mającego wartość płatniczą.

Istnieje także możliwość zwolnienia przedsiębiorcy prowadzącego skład podatkowy z obowiązku złożenia zabezpieczenia akcyzowego. Może mieć to miejsce, jeżeli przedsiębiorca ten spełni następujące warunki:

- ma siedzibę lub miejsce zamieszkania na terytorium Polski,
- stosuje procedurę zawieszenia poboru akcyzy co najmniej od roku,
- jego sytuacja finansowa i posiadany majątek zapewniają wywiązywanie się z zobowiązań podatkowych,

PRZEDSIĘBIORCA PROWADZĄCY SKŁAD PODATKOWY

może być zwolniony z obowiązku złożenia zabezpieczenia akcyzowego, jeżeli spełni ustawowe warunki.

- nie posiada zaległości z tytułu cła bądź podatków stanowiących dochód budżetu państwa ani z tytułu składek na ubezpieczenia społeczne i zdrowotne (lub ewentualnie właściwy organ odroczył lub rozłożył na raty jego zaległe płatności bądź też wstrzymał wykonanie wydanej wobec niego decyzji),
- zobowiązał się do zapłacenia, na pierwsze pisemne żądanie właściwego naczelnika urzędu celnego, kwoty akcyzy przypadającej do zapłaty z tytułu powstania zobowiązania podatkowego.

Zwolnienie jest udzielane na czas oznaczony, nie dłuższy niż 2 lata, w drodze decyzji, na pisemny wniosek przedsiębiorcy. W przypadku naruszenia któregokolwiek z warunków umożliwiających uzyskanie zezwolenia jest ono cofane przez naczelnika właściwego urzędu celnego.

Przedsiębiorcy zobowiązani do złożenia zabezpieczenia akcyzowego składają je w formie zabezpieczenia generalnego. Właściwy naczelnik urzędu celnego ustala wysokość tego zabezpieczenia na poziomie równym:

- wysokości zobowiązania podatkowego, gdy jest możliwe jego dokładne określenie przy przyjmowaniu zabezpieczenia,
- szacunkowej maksymalnej kwocie mogącego powstać zobowiązania podatkowego.

Proponowaną wysokość zabezpieczenia akcyzowego oraz formę jego złożenia, przedsiębiorca zobowiązany jest wskazać we wniosku o wydanie zezwolenia na prowadzenie składu podatkowego.

Jeżeli dokonana zostanie czynność bądź zaistnieje stan faktyczny, które powodują powstanie obowiązku podatkowego, zabezpieczenie generalne jest obciążane kwotą powstałego lub mogącego powstać zobowiązania podatkowego. Obciążenie następuje po ustaleniu stanu wykorzystania zabezpieczenia.

4.4. Ewidencje wyrobów akcyzowych

Każdy przedsiębiorca prowadzący skład podatkowy zobowiązany jest do prowadzenia ewidencji ilościowej lub ilościowo-wartościowej w zakresie danych dotyczących wyrobów akcyzowych objętych procedurą zawieszenia poboru akcyzy, wyrobów akcyzowych z zapłaconą akcyzą oraz wyrobów akcyzowych wyprodukowanych w składzie podatkowym. Ewidencję taką należy sporządzić po uzyskaniu zezwolenia na prowadzenie składu podatkowego.

Ewidencja powinna być prowadzona w sposób ciągły, umożliwiający identyfikację przeprowadzonych operacji gospodarczych oraz stwierdzenie

stanu zapasów wyrobów akcyzowych. W szczególności ewidencja powinna uwzględniać czynności produkcyjne oraz związane z obrotem wyrobami akcyzowymi.

Ewidencja powinna zawierać:

- 1) nazwy wyrobów akcyzowych wraz z ich kodami Nomenklatury Scalonej (CN) oraz informacje o naniesionych na te wyroby znakach akcyzy lub ich znakowaniu i barwieniu,
- 2) ilości wyrobów akcyzowych w jednostkach miary właściwych dla ustalenia podstawy opodatkowania,
- 3) datę wprowadzenia wyrobów akcyzowych do składu podatkowego,
- 4) dane identyfikacyjne podmiotu, do którego wyroby akcyzowe zostały dostarczone,
- 5) dane identyfikacyjne właściciela wyrobów akcyzowych, innego niż podmiot prowadzący skład podatkowy,
- 6) dane identyfikacyjne osoby, która złożyła zgłoszenie celne w przypadku importowanych wyrobów akcyzowych objętych procedurą zawieszenia poboru akcyzy,
- 7) datę wyprodukowania wyrobów akcyzowych,
- 8) dokładne określenie miejsca w składzie podatkowym, w którym wyroby akcyzowe się znajdują i informacje o ich przemieszczaniu wewnątrz składu,
- 9) numer referencyjny e-AD,
- 10) datę złożenia deklaracji podatkowej,
- 11) kwotę podatku akcyzowego przypadającego do zapłaty lub kwotę podatku akcyzowego, której pobór został zawieszony,
- 12) datę wyprowadzenia wyrobów akcyzowych ze składu podatkowego i dane identyfikacyjne odbiorcy albo datę zapłaty podatku akcyzowego,
- 13) informacje na temat wyrobów akcyzowych:
 - a) wprowadzonych do składu podatkowego,
 - b) zużytych do wyprodukowania innych wyrobów w składzie podatkowym,
 - c) wyprodukowanych w składzie podatkowym,
 - d) magazynowanych w składzie podatkowym,
 - e) wyprowadzonych ze składu podatkowego przez podmiot prowadzący skład podatkowy,
 - f) wyprowadzonych ze składu podatkowego przez właściciela wyrobów niebędącego podmiotem prowadzącym skład podatkowy,
 - g) wykorzystanych na własny użytek.

EWIDENCJA WYROBÓW AKCYZOWYCH

powinna być prowadzona w sposób ciągły, umożliwiający identyfikację przeprowadzonych operacji gospodarczych oraz stwierdzenie stanu zapasów.

Ewidencja wyrobów akcyzowych może być prowadzona zarówno w formie papierowej, jak i elektronicznej. W przypadku prowadzenia ewidencji w formie papierowej, przed rozpoczęciem jej wypełniania karty ewidencji powinny zostać przeszyte, a strony ponumerowane i opatrzone pieczęcią przedsiębiorcy prowadzącego skład podatkowy. Właściwy naczelnik urzędu celnego opatruje przeszycie plombą, przy użyciu plombownicy stosowanej do plombowania ewidencji prowadzonych przez organ celny, a na ostatniej stronie ewidencji wpisuje liczbę stron i składa podpis.

4.5. Konsekwencje wydania decyzji w sprawie zezwolenia na prowadzenie składu podatkowego

4.5.1 Zmiana danych objętych wnioskiem i zezwoleniem na prowadzenie składu

Od chwili uzyskania zezwolenia na prowadzenie składu podatkowego, przedsiębiorca wnoszący może rozpocząć prowadzenie działalności w składzie podatkowym oraz korzystać z procedury zawieszenia poboru akcyzy, pod warunkiem uprzedniego zarejestrowania się w ramach elektronicznych systemów związanych z akcyzą (o czym w kolejnym punkcie).

Przedsiębiorca prowadzący skład podatkowy jest obowiązany do powiadamiania właściwego naczelnika urzędu celnego o zmianach danych zawartych we wniosku o wydanie zezwolenia na prowadzenie składu podatkowego w terminie 7 dni, licząc od dnia, w którym nastąpiła zmiana.

Natomiast powiadomienia o planowanej zmianie danych objętych treścią zezwolenia należy dokonywać, co do zasady, przed dokonaniem tej zmiany. Powiadomienie takie stanowi jednocześnie wniosek o zmianę zezwolenia na prowadzenie składu podatkowego w zakresie dotyczącym zgłoszonej zmiany.

W przypadku zmiany miejsca prowadzenia składu podatkowego lub podmiotu prowadzącego skład podatkowy wymagane jest uzyskanie nowego zezwolenia na prowadzenie składu podatkowego. Warto również wskazać, że jeżeli przedsiębiorca prowadzący skład podatkowy zamierza produkować, magazynować lub dokonywać przeładunku wyrobów należących do innej grupy wyrobów akcyzowych niż dotychczas, jest on także zobowiązany uzyskać nowe zezwolenie na prowadzenie składu.

ZMIANA DANYCH

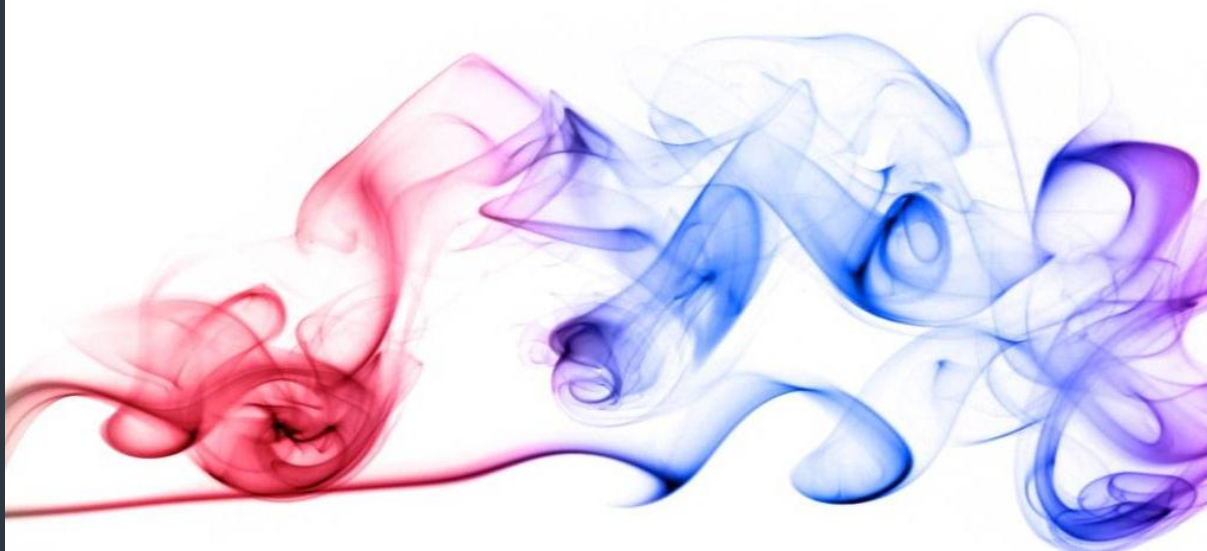
Podmiot prowadzący skład podatkowy powinien powiadomić właściwego naczelnika urzędu celnego o zmianach danych zawartych we wniosku o wydanie zezwolenia na prowadzenie składu podatkowego w terminie 7 dni.

4.5.2 Zmiana akt weryfikacyjnych

Przedsiębiorca prowadzący skład podatkowy zobowiązany jest również do aktualizacji danych objętych aktami weryfikacyjnymi. Zatem, przedsiębiorca ten powinien poinformować właściwego naczelnika urzędu celnego o zmianie:

- danych objętych zgłoszeniem o rozpoczęciu działalności gospodarczej (pkt 16 w dziale 3.2 przewodnika),
- zmianie dokumentów wskazanych w pkt 10 i pkt 17 - 20 w dziale 3.2 przewodnika,
- zmianie sposobu lub formy prowadzenia dokumentacji lub ewidencji.

Informacja o zmianach powinna zostać przekazana właściwemu organowi celnemu w terminie co najmniej 7 dni przed planowanym dokonaniem zmian. Informację tę wraz z załączonymi dokumentami potwierdzającymi zmiany podmiot prowadzący skład sporządza i przesyła właściwemu naczelnikowi urzędu celnego w dwóch egzemplarzach.



5. Rejestracja w elektronicznych systemach związanych z akcyzą

W celu prowadzenia działalności gospodarczej w przedmiocie obrotu wyrobami akcyzowymi, konieczna jest również rejestracja w elektronicznych systemach związanych z akcyzą. Jednak dopiero uzyskanie zezwolenia na prowadzenie składu podatkowego umożliwi rejestrację w tych systemach.

Jeśli przedsiębiorca zamierza dokonywać nabyć i dostaw wyrobów akcyzowych w ramach procedury zawieszenia poboru akcyzy, konieczna będzie rejestracja w systemach SEED PL (System Wymiany Informacji dotyczących Podatku Akcyzowego) i EMCS PL (System Przemieszczania oraz Nadzoru Wyrobów Akcyzowych) oraz w systemie OSOZ (Ogólnopolski System Obsługi Zabezpieczeń).

5.1. System SEED/ EMCS

System Wymiany Informacji dotyczących Podatku Akcyzowego SEED PL (ang. System for Exchange of Excise Data) to baza danych, która zawiera wykaz podmiotów uprawnionych do produkcji, magazynowania, przyjmowania oraz dokonywania wysyłki wyrobów akcyzowych w procedurze zawieszenia poboru akcyzy. Każdy z krajów Unii Europejskiej ma obowiązek prowadzenia własnego systemu SEED.

Rejestracja w systemie SEED dokonywana jest przez przedsiębiorców we właściwych dla nich urzędach celnych. Rejestracja jest niezbędna w celu umożliwienia przesyłania dokumentów elektronicznych do Systemu Przemieszczania oraz Nadzoru Wyrobów Akcyzowych EMCS PL (ang. Excise Movement and Control System).

EMCS służy z kolei do rejestrowania i obsługi przemieszczeń wyrobów akcyzowych w procedurze zawieszenia poboru akcyzy. Każdy podmiot, chcący korzystać z systemu EMCS PL, zobowiązany jest zarejestrować się we właściwym urzędzie celnym. Konieczne jest zgłoszenie do urzędu celnego osób, które w imieniu danego podmiotu będą komunikować się elektronicznie z systemem, wraz z podaniem stosownych adresów e-mail oraz podpisów elektronicznych lub klucza do bezpiecznej transmisji danych wydawanego przez Centrum Bezpiecznej Transmisji Danych, działające przy Izbie Celnej w Krakowie.

ELEKTRONICZNE SYSTEMY ZWIĄZANE Z AKCYZĄ

Jeśli przedsiębiorca zamierza dokonywać nabyć i dostaw wyrobów akcyzowych w ramach procedury zawieszenia poboru akcyzy, konieczna będzie rejestracja w systemach SEED PL, EMCS PL lub OSOZ.

5.2. System OSOZ

Konieczna jest również rejestracja w Ogólnopolskim Systemie Obsługi Zabezpieczeń (OSOZ). System ten wykorzystywany jest do obsługi zabezpieczeń stosowanych podczas rejestracji zgłoszeń celnych, akcyzowych oraz deklaracji podatkowych. System ten umożliwia również podmiotom gospodarczym m.in. sprawdzenie stanu zabezpieczenia, czy też wartości i liczby obciążeń. Rejestracja w tym systemie jest niezbędna, aby podatnik mógł dokonywać zabezpieczenia na potrzeby przemieszczenia na terytorium Polski (lub Unii Europejskiej) wyrobów akcyzowych w procedurze zawieszenia poboru akcyzy.

6. O KSP Legal & Tax Advice

Dział Doradztwa Podatkowego w Kancelarii KSP składa się z licencjonowanych doradców podatkowych oraz konsultantów podatkowych. Doświadczenie zdobywane w międzynarodowych kancelariach pozwala nam na wdrażanie u naszych klientów zarówno narzędzi skutecznego zarządzania ryzykiem podatkowym, jak i optymalizacji podatkowej.

Doradcy podatkowi i prawnicy KSP posiadają bogate doświadczenie w zakresie doradztwa związanego z podatkiem akcyzowym, w tym w szczególności w branży energetycznej (w tym paliwowej i węglowej) oraz alkoholowej. Naszymi klientami są producenci i dystrybutorzy wyrobów akcyzowych. W naszej pracy wspieramy ich w zakresie konsekwencji podatkowych produkcji i obrotu wyrobami akcyzowymi na terytorium Polski oraz w ramach przemieszczeń wewnątrzspółnotowych i międzynarodowych.

Nasze usługi obejmują w szczególności:

- bieżące doradztwo przy rozliczaniu podatku akcyzowego, w tym pomoc w trakcie postępowań podatkowych prowadzonych przed organami podatkowymi i sądami administracyjnymi,
- doradztwo w zakresie planowania struktur mających na celu minimalizację obciążeń podatkowych związanych z podatkiem akcyzowym,
- sporządzanie procedur zmierzających do ograniczania ryzyka podatkowego związanego z obrotem wyrobami akcyzowymi,
- przeglądy podatkowe nastawione na identyfikację ryzyka zaległości podatkowych oraz usprawnienie procedur dokonywania rozliczeń podatku akcyzowego,
- pomoc przy zakładaniu składów podatkowych, uzyskiwaniu zezwoleń na prowadzenie działalności jako zarejestrowany wysyłający lub zarejestrowany odbiorca,
- reprezentowanie klientów w postępowaniach związanych z ubieganiem się o zwrot nienależnie pobranego podatku akcyzowego,
- reprezentowanie klientów w postępowaniach dotyczących zwrotu podatku akcyzowego z tytułu transakcji w procedurze „z zapłaconą akcyzą”,
- przygotowanie wniosków o wydanie indywidualnej interpretacji prawa podatkowego oraz monitorowanie postępowania interpretacyjnego,
- szkolenia oraz warsztaty z zakresu podatku akcyzowego.

Kontakt

KSP Legal & Tax Advice
ul. Chorzowska 50
40-121 Katowice

www.ksplegal.pl
kancelaria@ksplegal.pl

T: +48 731 68 50
F: +48 731 68 51

Mamy nadzieję, że broszura ***Jak założyć skład podatkowy? Przewodnik praktyczny, 2013 r.*** będzie dla Państwa pomocna. Informacje w niej zawarte nie stanowią opinii prawnej ani porady. W celu uzyskania pełnych informacji lub porady prawnej, prosimy o kontakt.

Jak założyć skład podatkowy? Przewodnik praktyczny, 2013 r. (dalej: Przewodnik) jest objęty są licencją **Creative Commons Uznanie autorstwa-Bez utworów zależnych 3.0 Polska**. Zezwalamy na kopiowanie, rozpowszechnianie oraz publikowanie Przewodnika - w całości bądź w części - jedynie pod warunkiem uznania autorstwa zgodnie z poniższymi wymogami:

- każda kopia Przewodnika musi być w widoczny sposób opatrzona imionami i nazwiskami autorów: Elżbieta Lis, Łukasz Jedynek oraz nazwą wydawcy: KSP Legal & Tax Advice
- każda skopiowana część Przewodnika powinna zawierać oświadczenie o treści: „Tekst ten pochodzi broszury *KSP Legal & Tax Advice Jak założyć skład podatkowy? Przewodnik praktyczny, 2013 r.*”



Spis rysunków:

Str. nr	1	Stephen Coburn, http://www.sxc.hu
Str. nr	6	Chase Anderton, http://www.sxc.hu
Str. nr	11	Chase Anderton, http://www.sxc.hu
Str. nr	13	KSP
Str. nr	19	Chase Anderton, http://www.sxc.hu
Str. nr	21	Chase Anderton, http://www.sxc.hu