



Jak dobrze napisać

SIWZ

przewodnik praktyczny

2014



Wstęp

Szanowni Państwo,

Przekazujemy Państwu poradnik poświęcony podstawowym zasadom sporządzania Specyfikacji Istotnych Warunków Zamówienia (dalej: „SIWZ” lub „Specyfikacja”), stanowiącej kluczowy dokument w procedurze udzielania zamówień publicznych. Poradnik zawiera praktyczne wskazówki poparte przykładami. Kierujemy go przede wszystkim do podmiotów publicznych, zobowiązanych do stosowania ustawy z 29 stycznia 2004 r. Prawo zamówień publicznych (dalej: „PZP”). Mamy jednak nadzieję, że zainteresuje on również startujących w przetargach wykonawców. Według danych podawanych przez Urząd Zamówień Publicznych około 85% zamówień publicznych jest udzielanych przy zastosowaniu procedury przetargu nieograniczonego, dlatego niniejszy poradnik sporządzono przede wszystkim w odniesieniu do tego trybu.

Każde zamówienie jest inne, zatem nie istnieje jeden uniwersalny przepis na wzorcową Specyfikację. Nasz poradnik bazuje nie tylko na obowiązujących przepisach PZP oraz na orzecznictwie Krajowej Izby Odwoławczej (dalej: „KIO”), ale przede wszystkim na naszym doświadczeniu z zakresu prawa zamówień publicznych, które zdobyliśmy obsługując zamawiających oraz wykonawców.

Dzięki długoletniej praktyce wiemy, jakie błędy najczęściej popełniają zamawiający w procedurze udzielania zamówień publicznych. W poradniku podpowiadamy, jak ich uniknąć, a tym samym, jak nie narazić się na zaskarżenie SIWZ. Błąd w Specyfikacji i niewyeliminowanie go w odpowiednim momencie może bowiem prowadzić do nieporozumień co do przedmiotu zamówienia, a nawet do unieważnienia procedury przetargowej oraz sankcji natury finansowej.

Mamy nadzieję, że poradnik pomoże Państwu sporządzić Specyfikację prawie idealną. Z chęcią podzielimy się z Państwem naszą wiedzą i doświadczeniem w zakresie sporządzania dokumentacji przetargowej, a także innych aspektów procedury przetargowej. Tymczasem zapraszamy do lektury.

Tomasz Srokosz

Radca prawny

Partner

Spis treści

1. Specyfikacja istotnych warunków zamówienia – uwagi ogólne	4
2. Co musi zawierać SIWZ	5
3. Opis przedmiotu zamówienia	8
4. Oferty częściowe	17
5. Warunki udziału w postępowaniu oraz ich ocena	18
6. Oświadczenia i dokumenty	21
7. Kiedy można, a kiedy należy żądać wadium?	27
8. Sposób obliczenia ceny ofertowej	29
9. Kryteria oceny ofert	30
10. Zabezpieczenie należytego wykonania umowy	33
11. Porozumiewanie się zamawiającego z wykonawcami	35
12. Istotne postanowienia przyszłej umowy w sprawie zamówienia publicznego	36
13. Zmiana umowy w sprawie zamówienia publicznego	37
14. Informacja o środkach ochrony prawnej	38
15. Wyjaśnienie treści SIWZ	39
16. Najczęstsze błędy w SIWZ	39
17. O KSP Legal & Tax Advice	42
18. Kontakt	44

1. Specyfikacja istotnych warunków zamówienia – uwagi ogólne

Specyfikacja istotnych warunków zamówienia, zwana potocznie SIWZ, stanowi podstawowy dokument w postępowaniu o udzielenie zamówienia publicznego. Do jej sporządzenia zamawiający zobowiązany jest w zasadzie we wszystkich trybach postępowania w przedmiocie udzielenia zamówienia. Specyfikacji nie trzeba sporządzać w przypadku zastosowania trybu zamówienia z wolnej ręki oraz licytacji elektronicznej – lista wyjątków jest zatem stosunkowo krótka.

Ze względu na to, że zdecydowana większość postępowania o udzielenie zamówienia publicznego toczy się w trybie przetargu nieograniczonego, niniejszy poradnik poświęcony jest Specyfikacji w kształcie, w jakim występuje ona w tym właśnie trybie.

Rola SIWZ w postępowaniu o udzielenie zamówienia publicznego jest kluczowa. SIWZ wyznacza obowiązki wykonawców, które ci muszą wypełnić, aby móc brać udział w postępowaniu. Specyfikacja zawiera także zasady oceny spełniania warunków udziału w przetargu przez wykonawców, którymi musi kierować się zamawiający. Ponadto SIWZ opisuje potrzeby i wymagania zamawiającego, które mają być zaspokojone w wyniku postępowania o udzielenie zamówienia poprzez zawarcie i zrealizowanie umowy w sprawie zamówienia publicznego. Dlatego postanowienia SIWZ powinny być sformułowane w sposób jednoznaczny, a także zawierać wyczerpujące informacje pozwalające zamawiającemu na wybór oferty wykonawcy, który w najwyższym stopniu będzie spełniał jego oczekiwania.

SIWZ determinuje także przebieg postępowania o udzielenie zamówienia publicznego. Precyzyjne sformułowanie jego postanowień sprawia, że postępowanie będzie przebiegało szybko i sprawnie. Wykonawcy nie będą zmuszeni kontaktować się z zamawiającym w celu ustalenia, co miał on na myśli formułując dany zapis. Dobra Specyfikacja ma doprowadzić również do wyboru oferty wykonawcy, który będzie w stanie dostarczyć zamawiającemu produkt lub wykonać na jego rzecz usługę na możliwie najwyższym poziomie.

Zamawiający związany jest postanowieniami SIWZ w takim samym stopniu, jak wykonawcy. Specyfikacja stanowi bowiem instrukcję dla wykonawców, w jaki sposób mają sporządzić poprawną ofertę. Jeśli wykonawcy postąpią zgodnie z tą instrukcją, zamawiający nie będzie mógł wykluczyć wykonawcy ani odrzucić jego oferty.

2. Co musi zawierać SIWZ

2.1 Jakie są obligatoryjne elementy SIWZ?

SIWZ musi zawierać co najmniej:

- 1) nazwę (firmę) oraz adres zamawiającego;
- 2) tryb udzielenia zamówienia;
- 3) opis przedmiotu zamówienia;
- 4) termin wykonania zamówienia;
- 5) warunki udziału w postępowaniu oraz opis sposobu dokonywania oceny spełniania tych warunków;
- 6) wykaz oświadczeń lub dokumentów, jakie mają dostarczyć wykonawcy w celu potwierdzenia spełniania warunków udziału w postępowaniu;
- 7) informacje o sposobie porozumiewania się zamawiającego z wykonawcami oraz przekazywania oświadczeń lub dokumentów, a także wskazanie osób uprawnionych do porozumiewania się z wykonawcami;
- 8) wymagania dotyczące wadium;
- 9) termin związania ofertą;
- 10) opis sposobu przygotowywania ofert;
- 11) miejsce oraz termin składania i otwarcia ofert;
- 12) opis sposobu obliczenia ceny;
- 13) opis kryteriów, którymi zamawiający będzie się kierował przy wyborze oferty, wraz z podaniem znaczenia tych kryteriów i sposobu oceny ofert;
- 14) informacje o formalnościach, jakie powinny zostać dopełnione po wyborze oferty w celu zawarcia umowy w sprawie zamówienia publicznego;
- 15) wymagania dotyczące zabezpieczenia należytego wykonania umowy;
- 16) istotne dla stron postanowienia, które zostaną wprowadzone do treści zawieranej umowy w sprawie zamówienia publicznego, ogólne warunki umowy albo wzór umowy, jeżeli zamawiający wymaga od wykonawcy, aby zawarł z nim umowę w sprawie zamówienia publicznego na takich warunkach;
- 17) pouczenie o środkach ochrony prawnej przysługujących wykonawcy w toku postępowania o udzielenie zamówienia.

2.2 Inne elementy SIWZ

W niektórych sytuacjach przewidzianych przez przepisy PZP Specyfikacja musi zawierać również inne elementy. Przykładowo chodzi tu o zapisy SIWZ odnoszące się do zamówień uzupełniających, gdy zamawiający przewiduje ich udzielenie, czy określenie w SIWZ warunków przeprowadzania aukcji elektronicznej, gdy zamawiający zamierza ją przeprowadzić. I tak, gdy przepisy PZP nie stanowią inaczej, SIWZ powinna zawierać również:

- 1) opis części zamówienia, jeżeli zamawiający dopuszcza składanie ofert częściowych;
- 2) maksymalną liczbę wykonawców, z którymi zamawiający zawrze umowę ramową, jeżeli zamawiający przewiduje zawarcie umowy ramowej;

- 3) informację o przewidywanych zamówieniach uzupełniających, jeżeli zamawiający przewiduje udzielenie takich zamówień;
- 4) opis sposobu przedstawiania ofert wariantowych oraz minimalne warunki, jakim muszą odpowiadać oferty wariantowe, jeżeli zamawiający dopuszcza ich składanie;
- 5) adres poczty elektronicznej lub strony internetowej zamawiającego, jeżeli zamawiający dopuszcza porozumiewanie się drogą elektroniczną;
- 6) informacje dotyczące walut obcych, w jakich mogą być prowadzone rozliczenia między zamawiającym a wykonawcą, jeżeli zamawiający przewiduje rozliczenia w walutach obcych;
- 7) jeżeli zamawiający przewiduje aukcję elektroniczną:
 - a) informację o przewidywanym wyborze najkorzystniejszej oferty z zastosowaniem aukcji elektronicznej,
 - b) wymagania dotyczące rejestracji i identyfikacji wykonawców, w tym wymagania techniczne urządzeń informatycznych,
 - c) informację, które spośród kryteriów oceny ofert będą stosowane w toku aukcji elektronicznej;
- 8) wysokość zwrotu kosztów udziału w postępowaniu, jeżeli zamawiający przewiduje ich zwrot;
- 9) jeżeli zamawiający przewiduje wymagania związane z zatrudnianiem bezrobotnych, młodocianych lub niepełnosprawnych, określenie w szczególności:
 - a) liczby bezrobotnych, młodocianych, niepełnosprawnych oraz innych, o których mowa w przepisach o zatrudnieniu socjalnym oraz okresu wymaganego zatrudnienia tych osób,
 - b) sposobu dokumentowania zatrudnienia osób wskazanych w lit. a) lub utworzenia albo zwiększenia funduszu szkoleniowego,
 - c) uprawnienia zamawiającego w zakresie kontroli spełniania przez wykonawcę wymagań w zakresie zatrudniania bezrobotnych, młodocianych lub niepełnosprawnych, oraz sankcji z tytułu niespełnienia tych wymagań;
- 10) informację o obowiązku osobistego wykonania przez wykonawcę kluczowych części zamówienia, jeżeli zamawiający dokonuje takiego zastrzeżenia;
- 11) w przypadku zamówień na roboty budowlane:
 - a) wymagania dotyczące umowy o podwykonawstwo, której przedmiotem są roboty budowlane, których niespełnienie spowoduje zgłoszenie przez zamawiającego odpowiednio zastrzeżeń lub sprzeciwu, jeżeli zamawiający określa takie wymagania,
 - b) informacje o umowach o podwykonawstwo, których przedmiotem są dostawy lub usługi, które, z uwagi na wartość lub przedmiot tych dostaw lub usług, nie podlegają obowiązkowi przedkładania zamawiającemu, jeżeli zamawiający określa takie informacje;
 - c) procentową wartość ostatniej części wynagrodzenia za wykonanie umowy w sprawie zamówienia na roboty budowlane, jeżeli zamawiający określa taką wartość.

2.3 Kiedy można ograniczyć treść SIWZ?

Zakres SIWZ może się zmieniać w zależności od wybranego przez zamawiającego trybu postępowania w przedmiocie udzielenia zamówienia publicznego lub w zależności od wartości zamówienia. Przykładowo, postanowienia dotyczące wykazu oświadczeń lub dokumentów, jakie mają dostarczyć wykonawcy w celu potwierdzenia spełniania warunków udziału w postępowaniu, postanowienia określające wymagania dotyczące wadium czy wymagania dotyczące zabezpieczenia należytego wykonania umowy, nie muszą być wprowadzane do SIWZ, gdy wartość zamówienia jest mniejsza od tzw. progów unijnych, tj. kwot określonych w Rozporządzeniu Prezesa Rady Ministrów z dnia 23 grudnia 2013 r. w sprawie kwot wartości zamówień oraz konkursów, od których jest uzależniony obowiązek przekazywania ogłoszeń urzędowi publikacji unii europejskiej. Progi te kształtując się obecnie następująco:

- 1) w odniesieniu do zamówień udzielanych przez zamawiających z sektora finansów publicznych, w rozumieniu przepisów o finansach publicznych, z wyłączeniem uczelni publicznych, państwowych instytucji kultury, państwowych instytucji filmowych, jednostek samorządu terytorialnego oraz ich związków, jednostek sektora finansów publicznych, dla których organem założycielskim lub nadzorującym jest jednostka samorządu terytorialnego, a także udzielanych przez zamawiających będących państwowymi jednostkami organizacyjnymi nieposiadającymi osobowości prawnej, z wyjątkiem zamówień, o których mowa w pkt 4) poniżej, jest równa lub przekracza wyrażoną w złotych równowartość kwoty:
 - a) **134 000 euro - dla dostaw lub usług (tj. 566.136,6 PLN w 2014 r.),**
 - b) **5 186 000 euro - dla robót budowlanych (tj. 20.769.411,4 PLN w 2014 r.);**

- 2) w odniesieniu do zamówień udzielanych przez zamawiających innych niż określone w pkt 1) powyżej, z wyjątkiem zamówień, o których mowa w pkt 3) i 4) poniżej, jest równa lub przekracza wyrażoną w złotych równowartość kwoty:
 - a) **207 000 euro - dla dostaw lub usług (tj. 874.554,3 PLN w 2014 r.),**
 - b) **5 186 000 euro - dla robót budowlanych (tj. 21.910.331,4 PLN w 2014 r.);**

- 3) w odniesieniu do zamówień sektorowych jest równa lub przekracza wyrażoną w złotych równowartość kwoty:
 - a) **414 000 euro - dla dostaw lub usług (tj. 1.749.108,6 PLN w 2014 r.),**
 - b) **5 186 000 euro - dla robót budowlanych (tj. 21.910.331,4 PLN w 2014 r.);**

- 4) w dziedzinach obronności i bezpieczeństwa jest równa lub przekracza wyrażoną w złotych równowartość kwoty:
- a) 414 000 euro - dla dostaw lub usług (tj. 1.749.108,6 PLN w 2014 r.),
 - c) 5 186 000 euro - dla robót budowlanych (tj. 21.910.331,4 PLN w 2014 r.).

Dokonując przeliczenia kwot z euro na złotówki należy przyjąć przelicznik określony w Rozporządzeniu Prezesa Rady Ministrów z dnia 23 grudnia 2013 r. w sprawie średniego kursu złotego w stosunku do euro stanowiącego podstawę przeliczania wartości zamówień publicznych. Zgodnie z tym rozporządzeniem od dnia 1 stycznia 2014 r. kurs ten wynosi 4,2249.



3.1 Opis przedmiotu zamówienia

3.1.1. Dlaczego opis przedmiotu zamówienia jest tak ważny?

Należyte sformułowanie opisu przedmiotu zamówienia jest najistotniejszą z punktu widzenia zamawiającego czynnością na etapie sporządzania SIWZ. Pozwala bowiem na prawidłowe oszacowanie wartości zamówienia oraz na wybór właściwej i najwygodniejszej z punktu widzenia zamawiającego procedury jego udzielenia. Co więcej, od sposobu, w jaki zamawiający opisze przedmiot zamówienia zależy, czy zostanie mu dostarczony produkt, jakiego potrzebuje lub czy zostanie na jego rzecz wykonana usługa lub roboty budowlane, które będą odpowiadały jego potrzebom. Dlatego też przedmiot zamówienia należy opisać w sposób jednoznaczny i wyczerpujący, za pomocą dostatecznie dokładnych i zrozumiałych określeń, uwzględniając wszystkie wymagania i okoliczności mogące mieć wpływ na sporządzenie oferty, w taki sposób, aby wykonawca po zapoznaniu się z tym opisem był w stanie sporządzić ofertę.

Tym samym w sytuacji, gdy zamawiający oczekuje dostawy określonego towaru (np. komputerów), czy świadczenia na jego rzecz usługi (np. utrzymania czystości) musi określić swoje wymagania tak szczegółowo i dokładnie, aby każdy wykonawca był w stanie zidentyfikować, czego zamawiający oczekuje i to właśnie mu zaoferować.

Przykład

Przeprowadzając postępowanie w przedmiocie zamówienia publicznego na świadczenie usług odbioru i zagospodarowania odpadów komunalnych, zamawiający powinien oznaczyć m.in.:

- jakiego rodzaju odpady mają być odbierane przez wykonawcę,
- z jakiego obszaru i od jakiej liczby mieszkańców wykonawca ma je odbierać,
- w jakiej ilości oraz z jaką częstotliwością wykonawca będzie odbierał odpady,
- czy wykonawca ma obowiązek zaopatrzenia mieszkańców w pojemniki do gromadzenia odpadów komunalnych oraz jakie kryteria te pojemniki powinny spełniać,
- czy wykonawca jest zobowiązany do mycia i dezynfekcji pojemników oraz z jaką częstotliwością.

Warto również załączyć do SIWZ mapki ukazujące rozlokowanie nieruchomości, z których będą odbierane odpady.

3.1.2. Narzędzia służące do sporządzenia opisu przedmiotu zamówienia

Sporządzenie prawidłowego opisu przedmiotu zamówienia może okazać się dla zamawiającego dużym wyzwaniem, gdy wiąże się z koniecznością dysponowania specjalistyczną wiedzą na temat rozwiązań dostępnych na rynku. Przykładem takiego zamówienia może być dostawa systemu identyfikacji i ochrony księgozbiorów. W odniesieniu do tego typu zamówień samodzielne dokonanie opisu ich przedmiotu przez zamawiającego może być wręcz niemożliwe. Gdy zamawiającemu brak odpowiedniej wiedzy, może skorzystać z szeregu opcji, jakie daje mu PZP, np. z dialogu technicznego, czy powołania ekspertów (biegłych) służących mu odpowiednią pomocą. Ewentualnie może zastosować do udzielenia zamówienia tryby negocjacyjne (w szczególności dialog konkurencyjny), które pozwalają na doprecyzowanie w toku prowadzonego postępowania przetargowego oczekiwań zamawiającego co do przedmiotu zamówienia.

DIALOG TECHNICZNY

Szczególnie pomocny przy sporządzaniu opisu przedmiotu zamówienia może okazać się dialog techniczny, będący stosunkowo nową instytucją w PZP. Zamawiający może przeprowadzić go przed wszczęciem postępowania o udzielenie zamówienia, zwracając się do potencjalnych wykonawców o doradztwo lub udzielenie informacji w zakresie niezbędnym do przygotowania opisu przedmiotu zamówienia, SIWZ lub określenia warunków umowy. W celu przeprowadzenia dialogu zamawiający publikuje na swojej stronie internetowej zaproszenie do udziału w nim.

Dialog techniczny stanowi formę przygotowania do postępowania w sprawie udzielenia zamówienia publicznego. Nie stanowi on oddzielnego trybu przetargowego. W jego ramach zamawiający dokonuje swobodnego rozeznania rynku, konsultując się ze specjalistami oraz wykonawcami. Na jego podstawie sporządza opis przedmiotu zamówienia. Dialog techniczny daje zamawiającemu możliwość pozyskania informacji np. na temat nieznanego mu innowacyjnych rozwiązań technologicznych, czy możliwości zastosowania przy realizacji zamówienia korzystnych z ekonomicznego punktu widzenia rozwiązań. Skorzystanie z niego jest w szczególności uzasadnione, gdy zamawiający planuje przeprowadzenie złożonego przedsięwzięcia.

Przykład

Dialog techniczny przeprowadzony przez Narodowy Fundusz Zdrowia w związku z przygotowaniem do uruchomienia nowego projektu, którego celem będzie stworzenie na stronie NFZ rozwiązania opartego na architekturze zorientowanej na świadczenie otwartych i wysokowydajnych usług elektronicznych. Zgodnie z informacjami podanymi w ogłoszeniu o dialogu jego celem jest:

- pozyskanie informacji o oferowanych na rynku produktach klasy ESB (Enterprise Service Bus), MDM (Master Data Management), DWH (Data Warehouse), EP (Enterprise Portal) oraz innych, powiązanych z nimi – w kontekście rozpoznanych potrzeb NFZ;
- pozyskanie informacji o możliwości wykorzystania i powiązania produktów ze sobą w taki sposób, aby możliwe było efektywne wdrożenie i realizacja otwartych usług elektronicznych, z zapewnieniem dalszego ich rozwoju;
- opracowanie założeń i specyfikacji opisujących projektowaną architekturę docelowego rozwiązania;
- oszacowanie kosztów poszczególnych elementów składowych zakupu, wdrożenia oraz dalszej eksploatacji projektowanego rozwiązania

źródło: <http://www.nfz.gov.pl/new/?katnr=0&dzialnr=4&artnr=5854>

Przykład

Dialog techniczny prowadzony przez Uniwersytet im. Adama Mickiewicza w Poznaniu poprzedzający udzielenie zamówienia publicznego, którego przedmiotem będzie zaprojektowanie, budowa i zarządzanie oraz utrzymanie Kompleksu Domów Studenckich na terenie Kampusu Morasko w Poznaniu. Celem dialogu jest uzyskanie doradztwa w zakresie najlepszych, najnowocześniejszych i najkorzystniejszych technicznie, technologicznie, organizacyjnie oraz ekonomicznie rozwiązań mogących służyć realizacji ww. przedsięwzięcia.

Źródło: http://zamowienia.amu.edu.pl/20130611/ogloszenie_o_dialogu_techicznym.pdf

Co istotne, po przeprowadzeniu dialogu technicznego zamawiający nie ma obowiązku wszczęcia postępowania o udzielenie zamówienia.

POMOC EKSPERTÓW/SPECJALISTÓW

Przy dokonywaniu opisu przedmiotu zamówienia można również skorzystać z pomocy ekspertów/specjalistów w danej dziedzinie. Przykładowo, zamawiający planuje przeprowadzenie postępowania na udzielenie zamówienia publicznego na dostawę oraz instalację sprzętu wytwarzającego hipoksję normobaryczną. Z uwagi na specjalistyczny charakter przedmiotu zamówienia, dokonując jego opisu może zasięgnąć porad ekspertów/specjalistów posiadających wiedzę i doświadczenie w zakresie funkcjonowania wskazanego sprzętu oraz parametrów, jakie powinien on spełniać. Eksperti uczestniczący w formułowaniu opisu przedmiotu zamówienia muszą być bezstronni (nie mogą być powiązani z żadnym oferentem ubiegającym się o udzielenie zamówienia). Ich udział w formułowaniu opisu przedmiotu zamówienia powinien zostać ujawniony w protokołach postępowania.

DIALOG KONKURENCYJNY

Dialog konkurencyjny to odrębny od przetargu nieograniczonego tryb postępowania. Pozwala on zamawiającemu wykorzystać wiedzę uzyskaną w trakcie dialogu do opisanego przedmiotu zamówienia. Jest on stosowany, gdy przedmiot zamówienia ma charakter złożony lub nie może być opisany przez zamawiającego poprzez jednoznaczne wskazanie jego cech, czy parametrów jakościowych. W takiej sytuacji zamawiający, po zaistnieniu określonych w PZP przesłanek, może prowadzić negocjacje w celu doprecyzowania lub uzupełnienia opisu przedmiotu zamówienia, który sam z uwagi na brak specjalistycznej wiedzy, był w stanie sformułować jedynie w ogólnym zarysie.

NEGOCJACJE Z OGŁOSZENIEM

Negocjacje z ogłoszeniem to tryb udzielenia zamówienia publicznego, który może zostać zastosowany między innymi w przypadku, gdy przedmiotem zamówienia mają być usługi, jednakże nie można z góry określić szczegółowych ich cech w taki sposób, aby umożliwić wybór najkorzystniejszej oferty w trybie przetargu nieograniczonego lub przetargu ograniczonego. Tryb ten charakteryzuje się tym, że zamawiający opracowuje wstępną wersję SIWZ, którą przekazuje wykonawcom wraz z zaproszeniem do składania tzw. ofert wstępnych (tj. nie zawierających ceny), a następnie prowadzi negocjacje z wykonawcami, którzy złożyli takie oferty. Na podstawie informacji zebranych w toku negocjacji zamawiający może doprecyzować lub uzupełnić opis przedmiotu zamówienia, po czym zaprasza wykonawców do złożenia ofert finalnych (tj. zawierających cenę).

3.2 Polskie Normy w opisie przedmiotu zamówienia

Dokonując opisu przedmiotu zamówienia zamawiający musi pamiętać, by robić to za pomocą cech technicznych i jakościowych, z zachowaniem Polskich Norm¹ przenoszących normy europejskie lub norm innych państw członkowskich Europejskiego Obszaru Gospodarczego przenoszących te normy. W przypadku braku Polskich Norm, zamawiający będzie musiał uwzględnić: europejskie aprobaty techniczne², wspólne specyfikacje techniczne³, normy międzynarodowe⁴, wreszcie inne techniczne systemy odniesienia ustanowione przez europejskie organy normalizacyjne. W dalszej kolejności, w razie braku wskazanych systemów odniesienia, uwzględnia się kolejno: Polskie Normy, polskie aprobaty techniczne i polskie specyfikacje techniczne. Kolejność ta wynika wprost z postanowień dyrektyw, w szczególności art. 23 dyrektywy 2004/18/WE Parlamentu Europejskiego i Rady oraz art. 34 dyrektywy 2004/17/WE Parlamentu Europejskiego i Rady.

Obowiązek sporządzania opisu przedmiotu zamówienia z zachowaniem opisanych powyżej norm nie oznacza konieczności bezpośredniego powoływania się na nie, czy bezpośredniego przytaczania ich treści – ważne, by cechy opisu przedmiotu zamówienia były zgodne z wynikającymi z norm wymogami. W każdym przypadku, kiedy zamawiający dokonuje opisu przedmiotu zamówienia za pomocą norm, aprobat, specyfikacji technicznych i systemów odniesienia, jest obowiązany do wskazania, że dopuszcza rozwiązania równoważne. Nie można więc narzucić stosowania jedynie rozwiązań wynikających z norm europejskich, o ile wyrób jest zgodny z wymogami wynikającymi z odpowiednich dyrektyw. W sytuacji zaferowania przez wykonawcę przedmiotu zamówienia odpowiadającego takim wymogom, gdy nie posiada on certyfikatu zgodności, wykonawca może wykazać zgodność z wymogami dyrektyw, czy norm za pomocą innych dowodów. Wykonawca, który powołuje się na rozwiązania równoważne opisywanym przez zamawiającego, jest obowiązany wykazać, że oferowane przez niego dostawy, usługi lub roboty budowlane spełniają wymagania określone przez zamawiającego.

Zamawiający może odstąpić od opisywania przedmiotu zamówienia z uwzględnieniem zasad opisanych powyżej, jeżeli zapewni dokładny opis przedmiotu zamówienia poprzez wskazanie wymagań funkcjonalnych. Wymagania te mogą obejmować opis oddziaływania na środowisko. Wskazuje się również na brak przeszkód do sporządzenia mieszanego opisu przedmiotu zamówienia – częściowo za pomocą parametrów technicznych, a częściowo posługując się opisem funkcjonalności.

¹ Polska Norma, w ślad za ustawą z dnia 12 września 2002 r. o normalizacji, jest normą krajową, przyjętą w drodze konsensusu i zatwierdzoną przez krajową jednostkę normalizacyjną, powszechnie dostępną, oznaczoną - na zasadzie wyłączności - symbolem PN.

² Europejskie aprobaty techniczne to pozytywna ocena techniczna przydatności produktu do użycia, dokonana na podstawie spełnienia podstawowych wymagań dla robót budowlanych, według charakterystyki własnej produktu oraz określonych warunków jego zastosowania i użytkowania; wydawane przez organ zatwierdzający wyznaczony do tego celu przez państwo członkowskie;

³ Wspólne specyfikacje techniczne to specyfikacje techniczne określone zgodnie z procedurą uznaną przez państwa członkowskie i opublikowane w Dzienniku Urzędowym UE;

⁴ Normy międzynarodowe to normy przyjęte przez międzynarodową organizację normalizacyjną i dostępne publicznie;

3.3 Kody CPV w opisie przedmiotu zamówienia

Opisując przedmiot zamówienia należy również pamiętać o konieczności posługiwania się nazwami i kodami Wspólnego Słownika Zamówień (tzw. kody CPV)⁵. Jest to klasyfikacja statystyczna służąca określaniu przedmiotu zamówienia w sposób jednoznaczny i pozwalający wykonawcom - niezależnie od kraju, z którego pochodzą, i języka, którym się posługują - na identyfikację przedmiotu zamówienia. Drugim celem ustanowienia Słownika jest odpowiednie szacowanie wartości dostaw i usług okresowych, zapobiegające dzieleniu zamówienia na części w celu uniknięcia stosowania ustawy lub zastosowania mniej rygorystycznej procedury. Wspólny Słownik Zamówień do polskiego porządku prawnego został wprowadzony z dniem akcesji Polski do Unii Europejskiej.

Przykład

Zamawiający przeprowadzając postępowanie w przedmiocie udzielenia zamówienia publicznego na realizację robót budowlanych polegających na kompleksowym remoncie pomieszczeń biurowych, powinien przykładowo posłużyć się następującymi kodami CPV: 45000000-7 - Roboty budowlane, 45111000-8 – Roboty rozbiórkowe, 45421146-9 – Instalowanie sufitów podwieszanych, 45400000-1 – Roboty wykończeniowe w zakresie obiektów budowlanych, 45330000-9 – Roboty instalacyjne wodno-kanalizacyjne i sanitarne, 45310000-3 – Roboty instalacyjne elektryczne, 45432000-4 – Kładzenie i wykładanie podłóg, ścian i tapetowanie ścian, 45442100-8 – Roboty malarskie.

3.4 Konieczność przestrzegania zasady konkurencji przy sporządzaniu opisu przedmiotu zamówienia

Przepisy PZP kategorycznie zabraniają opisywania przedmiotu zamówienia w sposób, który mógłby utrudniać uczciwą konkurencję. Stanowi to realizację jednej z naczelných zasad PZP, zgodnie z którą zamawiający przygotowuje i przeprowadza postępowanie o udzielenie zamówienia w sposób zapewniający zachowanie uczciwej konkurencji oraz równe traktowanie wykonawców. W jej kontekście zabronione jest formułowanie opisu przedmiotu zamówienia w sposób faworyzujący konkrety produkt lub jednego wykonawcę, kosztem innych zdolnych do zaspokojenia potrzeb zamawiającego. Nie oznacza to jednak, że zamawiający musi formułować opis przedmiotu zamówienia w sposób, który zapewni udział w postępowaniu nieograniczonej liczbie podmiotów prowadzących działalność w danej branży (np. wszystkim firmom budowlanym) oraz dostosowywać go do profilu ich działalności, czy posiadanej przez nich oferty. Ważne jest, by zrobił to tak, aby opis przedmiotu zamówienia pozostawał w obiektywnym

⁵ Kody i opisy Wspólnego Słownika Zamówień stanowią załącznik I do rozporządzenia nr 2195/2002.

Przykład

związku z samym zamówieniem i celem, jaki przez dane zamówienie zamierza osiągnąć.⁶ Warunkiem nienaruszania konkurencji jest brak uniemożliwiania z góry niektórym podmiotom udziału w postępowaniu bez uzasadnienia w obiektywnych potrzebach i interesach zamawiającego oraz brak sytuacji, w której uprzywilejowanie danych wykonawców osiągnie rozmiary faktycznie przekreślające jakąkolwiek konkurencję.⁷

Zamawiający prowadzi postępowanie w przedmiocie udzielenia zamówienia na dostawę mebli stanowiących wyposażenie sali konferencyjnej. Dokonując opisu przedmiotu zamówienia posługuje się katalogiem konkretnego producenta mebli posiadającego w swojej ofercie rozwiązania, których nie stosują inne podmioty działające w branży meblarskiej. Na podstawie opisu przedmiotu zamówienia można zweryfikować, o jakiego producenta mebli chodzi. Jeżeli zamawiający nie wykaże, że takie, a nie inne meble są mu niezbędne, będziemy mieli do czynienia z sytuacją faworyzowania danego wykonawcy, co stanowi naruszenie zasady zachowania uczciwej konkurencji.

Jako naruszające tę zasadę należy również zakwalifikować oczekiwanie świadczenia przez wykonawcę w ramach usług telefonii komórkowej usług odnoszących się bezpośrednio do usług, jakie świadczone mogą być wyłącznie przez jednego operatora, przy czym usługa ta z punktu widzenia zamawiającego nie jest mu niezbędna.

3.5 Posługiwanie się znakami towarowymi, patentami lub pochodzeniem przy opisie przedmiotu zamówienia

Co do zasady, posługiwanie się przy opisywaniu przedmiotu zamówienia przez zamawiającego znakami towarowymi, patentami lub pochodzeniem, należy traktować jako naruszające konkurencję. Jest to dopuszczalne tylko w wyjątkowych sytuacjach uzasadnionych specyfiką przedmiotu zamówienia, gdy zamawiający nie może go opisać za pomocą dostatecznie dokładnych określeń. W każdym tego typu przypadku, zamawiający jest zobligowany do zaznaczenia w Specyfikacji, że dopuszcza składanie ofert równoważnych. Oferta równoważna to taka, która przedstawia przedmiot zamówienia o właściwościach funkcjonalnych i jakościowych takich samych lub zbliżonych do tych, które zostały zamieszczone w SIWZ, lecz oznaczonych innym znakiem towarowym, patentem lub pochodzeniem. Istotne jest przy tym to, że produkt równoważny to produkt, który nie jest identyczny, tożsamy z produktem referencyjnym, ale posiada pewne, istotne dla zamawiającego, zbliżone do produktu referencyjnego cechy i parametry, które powinny zostać określone w specyfikacji istotnych warunków zamówienia.⁸ Jakość produktu równoważnego nie może być gorsza od jakości określonego w SIWZ produktu.

⁶ KIO 774/13 - wyrok KIO z dnia 17-04-2013

⁷ KIO 542/12 - wyrok KIO z dnia 06-04-2012

⁸ KIO/UZP 1733/09 - wyrok KIO z dnia 26-01-2010

Przykład

Zamawiający będący filharmonią przeprowadza postępowanie na dostawę instrumentów muzycznych. W opisie przedmiotu zamówienia posługuje się nazwami producentów poszczególnych instrumentów będących przedmiotem zamówienia, a także wskazuje parametry tych instrumentów. Jednocześnie dopuszcza składanie ofert równoważnych w stosunku do tych wskazanych w opisie przedmiotu zamówienia pod warunkiem, że przedmiot oferty (instrument) jest identyczny funkcjonalnie i najbardziej zbliżony pod względem konstrukcji, składu, materiałów z jakich jest wykonany, rozmiarów, zastosowanych rozwiązań technicznych itp. do wyrobu przykładowego wskazanego w opisie przedmiotu zamówienia. Jeżeli w opisie przedmiotu zamówienia znajdują się jakiegokolwiek znaki towarowe, patent czy pochodzenie – należy przyjąć, że zamawiający podał taki opis ze wskazaniem na typ i dopuszcza składanie ofert równoważnych o parametrach techniczno-eksploatacyjno-użytkowych nie gorszych niż te podane w opisie przedmiotu zamówienia.

Zamawiający żądając dostawy produktu oznaczonego z nazwy o określonych parametrach powinien wyraźnie wskazać, jakie cechy powinien posiadać produkt równoważny w stosunku do niego. Przykładowo, iż musi być np. „nie cięższy niż __”, „do wysokości __”, „o wymiarach nie mniejszych niż _i nie większych niż __.”, „od _do”, „+ -”, „nie gorszy niż __”, „o parametrach nie niższych niż __” itp.⁹

Przykład

Zamawiający prowadząc postępowanie na udzielenie zamówienia publicznego na dostawę samochodów dostawczych „A” , używanych, rok produkcji 2011, w opisie przedmiotu zamówienia wskazuje je z nazwy podając, że dopuszcza składanie przez wykonawców ofert równoważnych. Zamawiający nie podaje jednak parametrów, jakie powinny spełniać te równoważne pojazdy. Takie sformułowanie opisu przedmiotu zamówienia jest nieprawidłowe. Zamawiający powinien wskazać w SIWZ, że produkt równoważny, jaki może mu być dostarczony zamiast samochodu „A” marki „B” powinien przykładowo, osiągać prędkość nie mniejszą niż _____ km/h, mieć pojemność silnika od ____do____, moc silnika nie gorszą niż _____.

⁹ KIO/UZP 254/08 – wyrok KIO z dnia 07-04-2008

4. Oferty częściowe

Jeżeli przedmiot zamówienia jest podzielny, to zamawiający może dopuścić w SIWZ składanie tzw. ofert częściowych, tj. ofert na określone części zamówienia, zwane zwyczajowo pakietami czy zadaniami. Zamawiający zobowiązany jest w takiej sytuacji opisać poszczególne części zamówienia, w odniesieniu do których wykonawcy mogą złożyć odrębne oferty. Ma także prawo określić w SIWZ maksymalną liczbę części zamówienia, na które oferty częściowe może złożyć ten sam wykonawca.

Przykład

Jeśli zamawiający prowadzi jedno postępowanie, np. na kompleksową dostawę materiałów biurowych, to może podzielić zamówienie na kilka pakietów (zadań), które będą dotyczyły określonego rodzaju materiałów. Tak oto, pakiet nr 1 może dotyczyć dostawy papieru do kserowania, pakiet nr 2 dostawy tuszu i tonerów, a pakiet nr 3 – dostawy przyrządów do pisania (długopisów, ołówków itd.).

Dopuszczenie składania ofert częściowych jest korzystne z punktu widzenia mniejszych wykonawców, należących do tzw. sektora małych i średnich przedsiębiorstw, albowiem pozwala im wziąć udział w postępowaniu i złożyć ofertę na wykonanie tej części zamówienia, którą są w stanie wykonać, w sytuacji, gdy nie posiadają zasobów umożliwiających im wykonanie jednocześnie całego zamówienia (wszystkich jego części naraz).

Pamiętać należy, że w razie dopuszczenia składania ofert częściowych, warunki udziału w postępowaniu, jak i wysokość wadium, powinny być określone oddzielnie w stosunku do każdej części zamówienia.



5. Warunki udziału w postępowaniu oraz ich ocena

Jednym z najważniejszych elementów SIWZ jest określenie warunków udziału w postępowaniu oraz sposobu dokonywania przez zamawiającego oceny ich spełnienia przez wykonawców, czyli dokonanie konkretyzacji tych warunków na potrzeby danego postępowania.

Zamawiający nie musi dokonywać opisu sposobu dokonywania oceny wszystkich warunków, lecz może poprzestać na opisie tylko jednego czy niektórych z nich.

Zgodnie z art. 22 ust. 1 PZP, o udzielenie zamówienia mogą ubiegać się wykonawcy, którzy spełniają warunki – tzw. podmiotowe, dotyczące:

1) posiadania uprawnień do wykonywania określonej działalności lub czynności, jeżeli przepisy prawa nakładają obowiązek ich posiadania;

Zamawiający może postawić warunek posiadania uprawnień do wykonywania określonej działalności lub czynności tylko wtedy, gdy powszechnie obowiązujące przepisy prawa kreują wymóg ich posiadania. W praktyce chodzi o te rodzaje działalności, do prowadzenia których ustawy wymagają uzyskania koncesji, licencji, zezwolenia, czy zgody.

2) posiadania wiedzy i doświadczenia;

W zakresie warunku posiadania wiedzy i doświadczenia zamawiający może domagać się wykazania się przez wykonawcę tylko realizacją świadczeń odpowiadających swoim przedmiotem, przedmiotowi zamówienia objętego postępowaniem. Zamawiający nie może jednak zastrzec, że będzie honorował wyłącznie doświadczenie uzyskane przez wykonawcę w ramach zamówień publicznych, albo tylko w ramach dostaw, usług czy robót budowlanych wykonanych na rzecz podmiotów należących do sektora publicznego. Wykonawca może legitymować się bowiem także doświadczeniem zdobytym przy realizacji zamówień na rzecz podmiotów prywatnych¹⁰.

3) dysponowania odpowiednim potencjałem technicznym oraz osobami zdolnymi do wykonania zamówienia;

Jeśli chodzi o warunek dysponowania odpowiednim potencjałem technicznym oraz osobami zdolnymi do wykonania zamówienia, to zamawiający nie może wymagać, aby wykonawca był właścicielem urządzeń potrzebnych do wykonania zamówienia czy też

¹⁰ M. Stachowiak w: *Prawo zamówień publicznych. Komentarz*, 2010 – komentarz do art. 22 PZP; wyrok KIO z dnia 9 lipca 2013 r., KIO 1464/13

zatrudniał osoby, jakie będą uczestniczyły w realizacji zamówienia – nie ma znaczenia podstawa prawna dysponowania przez wykonawcę sprzętem lub osobami¹¹.

4) sytuacji ekonomicznej i finansowej

Sytuację finansową wykonawcy należy odnosić przede wszystkim do środków finansowych posiadanych przez wykonawcę i jego zdolności kredytowej, natomiast sytuację ekonomiczną – przede wszystkim do osiągniętej przez wykonawcę wielkości przychodów, a także do posiadanego przezeń ubezpieczenia OC; nie można jednak wymagać w ramach potencjału ekonomicznego wykazania się przez wykonawcę zyskiem¹².

Oprócz wyżej wymienionych warunków, zamawiający może ponadto zastrzec, że o udzielenie zamówienia mogą ubiegać się wyłącznie wykonawcy, u których ponad 50% zatrudnionych pracowników stanowią osoby niepełnosprawne w rozumieniu przepisów o rehabilitacji zawodowej i społecznej oraz zatrudnianiu osób niepełnosprawnych lub właściwych przepisów państw członkowskich Unii Europejskiej lub Europejskiego Obszaru Gospodarczego.

Zamawiający nie dysponuje pełną swobodą w określeniu sposobu oceny spełniania warunków udziału w postępowaniu. Opis ten musi być związany z przedmiotem zamówienia oraz proporcjonalny do przedmiotu zamówienia. Oznacza to, że skonkretyzowane przez zamawiającego warunki muszą odnosić się do przedmiotu zamówienia objętego postępowaniem, a także nie mogą być wygórowane, nadmierne – ze względu na wymóg proporcjonalności¹³.

Przykład

Jeżeli przedmiotem zamówienia jest dostawa 10 komputerów, to zamawiający nie może wymagać, aby w ramach warunku posiadania wiedzy i doświadczenia wykonawca wykazał się dostawami monitorów czy drukarek (albo innych urządzeń peryferyjnych) – taki opis warunku nie byłby bowiem związany z przedmiotem zamówienia, albo wymagać, aby wykonawca wykonał dostawę opiewającą jednorazowo na 300 komputerów – tak sformułowany opis warunku nie byłby proporcjonalny do przedmiotu zamówienia.

¹¹ M. Stachowiak w: Prawo zamówień publicznych. Komentarz, 2010 – komentarz do art. 22 PZP

¹² wyrok KIO z dnia 27 czerwca 2008 r., KIO/UZP 589/08

¹³ wyrok KIO z dnia 20 czerwca 2013 r., KIO 1279/13

Zamawiający powinien zwrócić szczególną uwagę na to, aby opis sposobu dokonania oceny warunków udziału w postępowaniu był poprawny, albowiem w przeciwnym wypadku może narazić się na zarzut naruszenia art. 22 ust. 4 PZP, zgodnie z którym opis ten powinien być związany z przedmiotem zamówienia oraz proporcjonalny do przedmiotu zamówienia. Nienależyte sformułowanie warunków, jakie powinien spełniać wykonawca, naraża również zamawiającego na zarzut naruszenia zasad zachowania uczciwej konkurencji i równego traktowania wykonawców. Podkreślić należy, że wykonawcy zawsze mogą wnieść odwołanie do Prezesa Krajowej Izby Odwoławczej w sytuacji, gdy opis sposobu dokonywania oceny warunków udziału w postępowaniu jest niepoprawny.



6. Oświadczenia i dokumenty

6.1 Dokumenty wymagane w postępowaniu

Przepisy PZP nie pozwalają zamawiającemu na żądanie od wykonawców zainteresowanych ubieganiem się o udzielenie zamówienia publicznego dowolnych oświadczeń lub dokumentów. Mogą to być wyłącznie oświadczenia lub dokumenty niezbędne do przeprowadzenia postępowania i co więcej - tylko takie oraz w takich formach, które wskazano w Rozporządzeniu Prezesa Rady Ministrów z dnia 19 lutego 2013 r. w sprawie rodzajów dokumentów, jakich może żądać zamawiający od wykonawcy, oraz form, w jakich te dokumenty mogą być składane (dalej: „Rozporządzenie w sprawie dokumentów”).

Dokumenty te powinny pozwolić zamawiającemu na zweryfikowanie, czy:

- 1) wykonawca spełnia określone w SIWZ warunki udziału w postępowaniu,
- 2) oferowane przez wykonawcę dostawy, usługi lub roboty budowlane odpowiadają wymaganiom określonym w SIWZ.

W każdym przypadku istotnym jest, by zamawiający dokładnie określił, jakich dokumentów żąda sporządzając ich wykaz.



6.2 Dokumenty potwierdzające spełnianie warunków udziału w postępowaniu

W tabeli poniżej przedstawiono wykaz dokumentów, jakich zamawiający może żądać od wykonawców w celu oceny spełniania przez nich warunków udziału w postępowaniu.

Dokumenty potwierdzające	Posiadanie uprawnień do wykonywania określonej działalności	<ul style="list-style-type: none"> Koncesje, zezwolenia, licencje, pozwolenia, zgody.
	Posiadanie wiedzy i doświadczenia	<ul style="list-style-type: none"> Wykaz robót budowlanych wykonanych w okresie ostatnich pięciu lat przed upływem terminu składania ofert albo wniosków o dopuszczenie do udziału w postępowaniu, a jeżeli okres prowadzenia działalności jest krótszy - w tym okresie, wraz z podaniem ich rodzaju i wartości, daty i miejsca wykonania oraz z załączeniem dowodów dotyczących najważniejszych robót, określających, czy roboty te zostały wykonane w sposób należyty oraz wskazujących, czy zostały wykonane zgodnie z zasadami sztuki budowlanej i prawidłowo ukończone. Wykaz wykonanych, a w przypadku świadczeń okresowych lub ciągłych również wykonywanych, głównych dostaw lub usług, w okresie ostatnich trzech lat przed upływem terminu składania ofert albo wniosków o dopuszczenie do udziału w postępowaniu, a jeżeli okres prowadzenia działalności jest krótszy - w tym okresie, wraz z podaniem ich wartości, przedmiotu, dat wykonania i podmiotów, na rzecz których dostawy lub usługi zostały wykonane, oraz załączeniem dowodów, czy zostały wykonane lub są wykonywane należycie.
	Dysponowanie odpowiednim potencjałem technicznym oraz osobami zdolnymi do wykonania zamówienia	<ul style="list-style-type: none"> Wykaz narzędzi, wyposażenia zakładu i urządzeń technicznych dostępnych u wykonawcy usług lub robót budowlanych w celu wykonania zamówienia wraz z informacją o podstawie do dysponowania tymi zasobami Opis urządzeń technicznych oraz środków organizacyjno-technicznych zastosowanych przez wykonawcę dostaw lub usług w celu zapewnienia jakości oraz opisu zaplecza naukowo-badawczego posiadanego przez wykonawcę lub które będzie pozostawało w dyspozycji wykonawcy. Oświadczenie na temat wielkości średniego rocznego zatrudnienia u wykonawcy usług lub robót budowlanych oraz liczebności personelu kierowniczego w okresie ostatnich trzech lat przed upływem terminu składania ofert albo wniosków o dopuszczenie do udziału w postępowaniu, a w przypadku gdy okres prowadzenia działalności jest krótszy - w tym okresie. Wykazu osób, które będą uczestniczyć w wykonywaniu zamówienia, w szczególności odpowiedzialnych za świadczenie usług, kontrole jakości lub kierowanie robotami budowlanymi, wraz z informacjami na temat ich kwalifikacji zawodowych, doświadczenia i wykształcenia niezbędnych do wykonania zamówienia, a także zakresu wykonywanych przez nie czynności, oraz informacją o podstawie dysponowania tymi osobami. Oświadczenie, że osoby, które będą uczestniczyć w wykonywaniu zamówienia, posiadają wymagane uprawnienia, jeżeli ustawy nakładają obowiązek posiadania takich uprawnień.
	Sytuację ekonomiczną i finansową	<ul style="list-style-type: none"> Sprawozdanie finansowe albo jego część, a jeżeli podlega ono badaniu przez biegłego rewidenta zgodnie z przepisami o rachunkowości, również z opinią odpowiednio o badanym sprawozdaniu albo jego części, a w przypadku wykonawców niezobowiązanych do sporządzania sprawozdania finansowego innych dokumentów określających obroty oraz zobowiązania i należności - za okres nie dłuższy niż ostatnie trzy lata obrotowe, a jeżeli okres prowadzenia działalności jest krótszy - za ten okres. Informacja banku lub spółdzielczej kasy oszczędnościowo-kredytowej potwierdzająca wysokość posiadanych środków finansowych lub zdolność kredytową wykonawcy, wystawionej nie wcześniej niż 3 miesiące przed upływem terminu składania ofert albo składania wniosków o dopuszczenie do udziału w postępowaniu o udzielenie zamówienia. Opłacona polisa, a w przypadku jej braku, inny dokument potwierdzający, że wykonawca jest ubezpieczony od odpowiedzialności cywilnej w zakresie prowadzonej działalności związanej z przedmiotem zamówienia.

W tabeli powyżej wskazano, że zamawiający może żądać od wykonawców przedłożenia wraz z ofertą dowodów potwierdzających, że wynikające ze złożonych przez nich wykazów roboty, usługi, czy dostawy, zostały wykonane należycie. Dowodami potwierdzającymi należyte wykonanie robót budowlanych/usług/dostaw przez wykonawcę zainteresowanego uzyskaniem zamówienia są:

- 1) w przypadku zamówień na roboty budowlane/usługi/dostawy - tzw. poświadczenia, że roboty budowlane/usługi/dostawy zostały wykonane należycie, wystawione przez podmiot, na którego rzecz wykonawca je wykonywał (referencje);
- 2) w przypadku zamówień na roboty budowlane - inne dokumenty - jeżeli z uzasadnionych przyczyn o obiektywnym charakterze wykonawca nie jest w stanie uzyskać poświadczenia, o którym mowa w pkt 1), np. protokół potwierdzający odbiór robót przez zamawiającego;
- 3) w przypadku zamówień na dostawy lub usługi - oświadczenie samego wykonawcy stwierdzające należyte wykonanie przez niego usług - jeżeli z uzasadnionych przyczyn o obiektywnym charakterze wykonawca nie jest w stanie uzyskać poświadczenia, o którym mowa w pkt 1 (np. gdy usługa została wykonana przez wykonawcę należycie, lecz podmiot, na rzecz którego była ona wykonywana, bezpodstawnie odmawia wystawienia referencji).

Zamawiający nie musi żądać przedkładania dowodów potwierdzających należyte wykonanie usług, jeżeli wynikające z wykazu usług były wykonywane na jego rzecz.

Zamawiający powinien w SIWZ wskazać sposób przeliczania na złotówki innych walut, na wypadek, gdy kwoty wyrażone, np. w euro lub dolarach, będą wynikały ze składanych przez wykonawców dokumentów na potwierdzenie ich zdolności ekonomicznej i finansowej, np. z polis lub innych dokumentów potwierdzających ubezpieczenie od odpowiedzialności cywilnej, a także z wykazu usług, dostaw, czy robót budowlanych. Przykładowo zamawiający może wskazać, że kwoty wyrażone w euro będą przeliczane na PLN według kursu średniego opublikowanego przez NBP z dnia publikacji ogłoszenia o zamówieniu. Jeżeli w dniu publikacji ogłoszenia o zamówieniu NBP nie opublikuje informacji o średnim kursie walut, zamawiający dokonana odpowiednich przeliczeń według średniego kursu z pierwszego kolejnego dnia, w którym NBP opublikuje wskazane informacje.

6.3 Dokumenty wskazujące brak podstaw do wykluczenia z postępowania o udzielenie zamówienia

Art. 24 ust. 1 PZP przewiduje sytuacje, w których wykonawca ubiegający się o udzielenie zamówienia publicznego powinien zostać wykluczony z toczącego się postępowania. Weryfikacja przez zamawiającego tego, czy wykonawca podlega wykluczeniu, następuje na podstawie dokumentów złożonych przez niego wraz z ofertą.

W tabeli poniżej zawarto wykaz dokumentów, jakich zamawiający może żądać od wykonawców w celu wykazania braku podstaw do wykluczenia ich z postępowania w okolicznościach, o których mowa w art. 24 ust. 1 PZP. Jeżeli wartość zamówienia jest równa lub przekracza progi unijne, żądanie przez zamawiającego wymienionych w tabeli dokumentów jest obowiązkowe.

L.p.	Nazwa dokumentu
1.	Oświadczenie o braku podstaw do wykluczenia.
2.	Aktualny odpis z właściwego rejestru (KRS) lub z centralnej ewidencji i informacji o działalności gospodarczej, jeżeli odrębne przepisy wymagają wpisu do rejestru lub ewidencji, w celu wykazania braku podstaw do wykluczenia w oparciu o art. 24 ust. 1 pkt 2 PZP, wystawione nie wcześniej niż 6 miesięcy przed upływem terminu składania wniosków o dopuszczenie do udziału w postępowaniu o udzielenie zamówienia albo składania ofert.
3.	Aktualne zaświadczenie właściwego naczelnika urzędu skarbowego potwierdzające, że wykonawca nie zalega z opłacaniem podatków, lub zaświadczenia, że uzyskał przewidziane prawem zwolnienie, odroczenie lub rozłożenie na raty zaległych płatności lub wstrzymanie w całości wykonania decyzji właściwego organu - wystawione nie wcześniej niż 3 miesiące przed upływem terminu składania wniosków o dopuszczenie do udziału w postępowaniu o udzielenie zamówienia albo składania ofert.
4.	Aktualne zaświadczenie właściwego oddziału Zakładu Ubezpieczeń Społecznych lub Kasy Rolniczego Ubezpieczenia Społecznego potwierdzające, że wykonawca nie zalega z opłacaniem składek na ubezpieczenia zdrowotne i społeczne, lub potwierdzenia, że uzyskał przewidziane prawem zwolnienie, odroczenie lub rozłożenie na raty zaległych płatności lub wstrzymanie w całości wykonania decyzji właściwego organu - wystawione nie wcześniej niż 3 miesiące przed upływem terminu składania wniosków o dopuszczenie do udziału w postępowaniu o udzielenie zamówienia albo składania ofert.
5.	Aktualna informacji z Krajowego Rejestru Karnego w zakresie określonym w art. 24 ust. 1 pkt 4-8 PZP, wystawiona nie wcześniej niż 6 miesięcy przed upływem terminu składania wniosków o dopuszczenie do udziału w postępowaniu o udzielenie zamówienia albo składania ofert.
6.	Aktualna informacja z Krajowego Rejestru Karnego w zakresie określonym w art. 24 ust. 1 pkt 9 PZP, wystawiona nie wcześniej niż 6 miesięcy przed upływem terminu składania wniosków o dopuszczenie do udziału w postępowaniu o udzielenie zamówienia albo składania ofert.
7.	W przypadku zamówień innych niż zamówienia, o których mowa w art. 131a ust. 1 i art. 132 ust. 1 PZP, aktualna informacja z Krajowego Rejestru Karnego w zakresie określonym w art. 24 ust. 1 pkt 10 i 11 PZP, wystawiona nie wcześniej niż 6 miesięcy przed upływem terminu składania wniosków o dopuszczenie do udziału w postępowaniu o udzielenie zamówienia albo składania ofert.

6.4 Dokumenty potwierdzające, że oferowane roboty budowlane, dostawy lub usługi odpowiadają określonym przez niego wymaganiom

W tabeli poniżej przedstawiono dokumenty, jakich może żądać od wykonawców zamawiający w celu potwierdzenia, że oferowane roboty budowlane, dostawy lub usługi odpowiadają wymaganiom określonym przez zamawiającego. Wskazany katalog ma charakter otwarty. Oznacza to, że zamawiający może oczekiwać, by wykonawcy przedstawili mu także inne dokumenty czy materiały.

L.p.	Nazwa dokumentu
1.	Próbki, opisy lub fotografie produktów, które mają zostać dostarczone, których autentyczność musi zostać poświadczona przez wykonawcę na żądanie zamawiającego.
2.	Zaświadczenie niezależnego podmiotu uprawnionego do kontroli jakości potwierdzającego, że dostarczane produkty odpowiadają określonym normom lub specyfikacjom technicznym.
3.	Zaświadczenie niezależnego podmiotu zajmującego się poświadczaniem zgodności działań wykonawcy z normami jakościowymi, jeżeli zamawiający odwołują się do systemów zapewniania jakości opartych na odpowiednich normach europejskich.
4.	Zaświadczenie niezależnego podmiotu zajmującego się poświadczaniem zgodności działań wykonawcy z europejskimi normami zarządzania środowiskiem, jeżeli zamawiający wskazują środki zarządzania środowiskiem, które wykonawca będzie stosował podczas wykonywania zamówienia na roboty budowlane lub usługi, odwołując się do systemu zarządzania środowiskiem i audytu (EMAS) lub norm zarządzania środowiskiem opartych na europejskich lub międzynarodowych normach poświadczonych przez podmioty działające zgodnie z prawem Unii Europejskiej, europejskimi lub międzynarodowymi normami dotyczącymi certyfikacji.

6.5 Dokumenty wskazujące brak postaw do wykluczenia z powodu przynależności do tej samej grupy kapitałowej

Wykluczeniu z postępowania o udzielenie zamówienia publicznego podlegają również wykonawcy, którzy należąc do tej samej grupy kapitałowej, w rozumieniu ustawy z dnia 16 lutego 2007 r. o ochronie konkurencji i konsumentów, złożyli odrębne oferty lub wnioski o dopuszczenie do udziału w tym samym postępowaniu, chyba że wykażą, że istniejące między nimi powiązania nie prowadzą do zachwiania uczciwej konkurencji pomiędzy wykonawcami w postępowaniu o udzielenie zamówienia. Przez grupę kapitałową rozumie się wszystkich przedsiębiorców, którzy są kontrolowani w sposób bezpośredni lub pośredni przez jednego przedsiębiorcę.

W celu wykazania braku podstaw do wykluczenia, wykonawca wraz z ofertą zobowiązany jest złożyć listę podmiotów należących do tej samej grupy kapitałowej, albo informację o tym, że nie należy do grupy kapitałowej, a także - na wezwanie zamawiającego - wyjaśnienia dotyczące powiązań, o których mowa powyżej, istniejących między przedsiębiorcami.

Zamawiający oceniając wyjaśnienia bierze pod uwagę obiektywne czynniki, w szczególności wpływ powiązań istniejących między przedsiębiorcami na ich zachowania w postępowaniu oraz przestrzeganie zasady uczciwej konkurencji. Zamawiający wyklucza z postępowania o udzielenie zamówienia wykonawcę, który nie złożył wyjaśnień oraz wykonawcę, który nie złożył listy podmiotów należących do tej samej grupy kapitałowej.

6.6 Konsekwencje żądania przez zamawiającego dokumentów niewymienionych w Rozporządzeniu w sprawie dokumentów lub wykraczających poza PZP

Żądanie innych dokumentów niż określono w Rozporządzeniu lub PZP jest niedopuszczalne i może zostać zakwestionowane, np. poprzez wniesienie przez wykonawcę odwołania do Prezesa Krajowej Izby Odwoławczej na tę czynność zamawiającego. Wyjątek stanowią zamówienia sektorowe. W przypadku tych zamówień zamawiający może żądać od wykonawców przedstawienia także innych dokumentów niż określone w przepisach wydanych na podstawie art. 25 ust. 2 PZP, potwierdzających spełnienie warunków udziału w postępowaniu, jeżeli jest to niezbędne do oceny spełniania przez wykonawców tych warunków.

7. Kiedy można, a kiedy należy żądać wadium?

Rola wadium polega na stworzeniu swoistej bariery finansowej, która ograniczy krąg potencjalnych wykonawców do tych, którzy są rzeczywiście zainteresowani uzyskaniem zamówienia. W przypadku bowiem gdyby wykonawca, którego oferta została wybrana jako najkorzystniejsza, uchylał się od zawarcia umowy, to zamawiający zatrzymuje wadium. Identyczna sankcja występuje w sytuacji, gdy wykonawca na żądanie zamawiającego nie uzupełni, z przyczyn leżących po jego stronie, wymaganych dokumentów, oświadczeń (na potwierdzenie spełnienia warunków udziału w postępowaniu) lub pełnomocnictw.

Zamawiający ma obowiązek żądania wadium od wykonawców jedynie w postępowaniach, w których wartość zamówienia jest równa lub większa od progów unijnych. Jeżeli wartość zamówienia jest niższa od progu unijnego, to zamawiający dysponuje swobodą podjęcia decyzji, czy żądać wadium czy też od tego odstąpić.

Zamawiający powinien wskazać w SIWZ, czy żąda wadium, a jeśli tak, to podać dopuszczalne formy jego wniesienia – wymienione w art. 45 ust. 6 PZP. Ponadto powinien określić kwotę wymaganego wadium, a także informację, iż wadium powinno zostać wniesione przed upływem terminu składania ofert.

Wadium może być wniesione w następujących formach:

- pieniądzu;
- poręczeniach bankowych;
- pieniężnych poręczeniach SKOK-ów;
- gwarancjach bankowych;
- gwarancjach ubezpieczeniowych;
- poręczeniach udzielanych przez podmioty, którym Polska Agencja Rozwoju Przedsiębiorczości udzieliła pomocy finansowej na powiększenie tzw. funduszu poręczeniowego, z którego podmioty te udzielają poręczeń.

Wszystkie wyżej wymienione formy są równorzędne. Wykonawca może zatem swobodnie wybrać, w jakiej formie wnieść wadium – zamawiający nie może zastrzec w SIWZ, że dopuszcza wadium tylko w ściśle określonej formie, np. tylko w pieniądzu.

Wadium nie może zostać określone na kwotę wyższą niż 3% oszacowanej przez zamawiającego wartości zamówienia netto (bez VAT). Jeżeli jednak zamawiający dopuszcza składania ofert częściowych lub udziela zamówienia w częściach, to kwotę wadium ustala się osobno dla każdej z tych części.

Warto żądać od wykonawców wadium również w postępowaniach o wartościach poniżej progów unijnych. W przypadku bowiem, gdyby wykonawca, którego oferta została w takim postępowaniu wybrana jako najkorzystniejsza, nie chciał zawrzeć umowy, a nie wniósł wadium, gdyż zamawiający tego nie wymagał, to nie poniósłby w zasadzie żadnej sankcji za swoje postępowanie. Zamawiającemu pozostawałoby w takiej sytuacji jedynie wystąpienie do sądu z powództwem o wydanie wyroku zastępującego oświadczenia woli wykonawcy o zawarciu umowy (w trybie art. 64 Kodeksu cywilnego) – postępowanie to może natomiast okazać się długotrwałe, a wskutek upływu czasu zawarcie umowy może stać się niecelowe. Jako że w przypadku małych wykonawców, którzy nie dysponują dużymi, wolnymi zasobami finansowymi, wniesienie wadium może stanowić istotną barierę ekonomiczną, to w takiej sytuacji warto żądać wadium w wysokości mniejszej niż 3% wartości zamówienia.



8. Sposób obliczenia ceny ofertowej

Zamawiający obowiązany jest wskazać w SIWZ, w jaki sposób wykonawca powinien obliczyć cenę w swojej ofercie. Zamawiający może zdecydować się na wynagrodzenie ryczałtowe albo kosztorysowe. Wynagrodzenie ryczałtowe cechuje się tym, iż jego wysokość jest z góry określona, bez przeprowadzania szczegółowej analizy kosztów realizacji zamówienia i w zasadzie nie może ulec zmianie w toku wykonywania umowy. Natomiast wynagrodzenie kosztorysowe to wynagrodzenie określone na podstawie zestawienia planowanych prac i przewidywanych kosztów, i może ono ulec podwyższeniu, zwłaszcza w sytuacji, gdy kosztorys sporządził zamawiający, a w toku realizacji zamówienia zaszła konieczność przeprowadzenia prac nieprzewidzianych w kosztorysie; jest ono najczęściej stosowane przy zamówieniach na roboty budowlane.

W SIWZ należy wskazać, jakie składniki cenotwórcze wykonawca powinien wziąć pod uwagę i w jaki sposób powinien wyliczyć cenę ofertową. Warto w tym celu opracować formularz cenowy, za pomocą którego wykonawcy będą mogli obliczyć cenę ofertową, którą wpiszą następnie do formularza samej oferty.

Przykład

Jeżeli zamówienie dotyczy dostawy urządzeń, zamawiający może wskazać jako składniki cenotwórcze: liczbę urządzeń poszczególnego rodzaju, cenę jednostkową netto urządzenia danego rodzaju, stawkę podatku VAT dla urządzenia danego rodzaju, ewentualnie inne obciążenia publicznoprawne, jak akcyzę. Dla wyliczenia ceny ofertowej zamawiający może wskazać, że wykonawcy powinni powiększyć cenę jednostkową netto dla urządzenia danego rodzaju o podatek VAT, ustalić łączną cenę brutto dla wszystkich urządzeń danego rodzaju, a następnie wyliczyć łączną cenę brutto wszystkich urządzeń objętych dostawą.

W SIWZ należy również podać, w jakiej walucie wykonawcy mogą podać ceny swoich ofert. Jeżeli zamawiający nie ureguluje tej kwestii, to wykonawcy będą mogli złożyć oferty w każdej walucie, co z kolei może doprowadzić do sytuacji, w której utrudnione będzie obiektywne porównanie cen złożonych ofert.

Jeżeli zamawiający dopuszcza wyrażenie ceny w walutach obcych, to powinien wskazać precyzyjny moment, na który ma nastąpić przeliczenie ceny z waluty obcej na walutę polską; może to być np. średni kurs publikowany przez Narodowy Bank Polski z dnia poprzedzającego dzień, w którym upływa termin składania ofert – w ten sposób kurs danej waluty obcej będzie jednolity dla wszystkich wykonawców, którzy złożyli oferty z ceną wyrażoną w tej walucie.

9. Kryteria oceny ofert

9.1 Jakie kryteria oceny ofert może przyjąć zamawiający?

Zgodnie z art. 91 PZP, zamawiający wybiera ofertę najkorzystniejszą na podstawie kryteriów oceny ofert określonych w Specyfikacji Istotnych Warunków Zamówienia. Kryteriami oceny ofert mogą być cena albo cena i inne kryteria odnoszące się do przedmiotu zamówienia.

Jako pozacenowe kryteria oceny ofert, PZP wymienia:

- jakość,
- funkcjonalność,
- parametry techniczne,
- zastosowanie najlepszych dostępnych technologii w zakresie oddziaływania na środowisko,
- koszty eksploatacji,
- serwis,
- termin wykonania zamówienia.

Wskazany powyżej katalog ma charakter przykładowy, a zatem dopuszczalne jest kreowanie przez zamawiających również innych, dodatkowych kryteriów oceny ofert.

9.2 Zasady formułowania kryteriów oceny ofert

Zamawiający nie może formułować kryteriów oceny ofert w sposób dowolny. Kryteria te muszą odnosić się bezpośrednio do przedmiotu zamówienia i w żadnym wypadku nie mogą dotyczyć właściwości wykonawcy - w szczególności jego wiarygodności ekonomicznej, technicznej lub finansowej. Kryteria powinny być opisane w sposób dokładny, niedopuszczający ich dowolnej interpretacji oraz pozwalający na wybór najkorzystniejszej oferty w sposób obiektywny. Powinny jednocześnie przekładać się na potrzeby zamawiającego.

Istotnym jest również, że kryteria oceny ofert nie mogą być sprzeczne z podstawowymi zasadami udzielania zamówień publicznych – nie mogą ograniczać konkurencji ani wprowadzać nieuzasadnionych preferencji niektórym wykonawców. Sformułowanie warunków postępowania przetargowego w sposób wskazujący na faworyzowanie konkretnego wykonawcy rodzi bowiem ryzyko skierowania przeciwko zamawiającemu zarzutu naruszenia zasady konkurencji oraz równego traktowania wykonawców wynikającej z art. 7 ust. 1 PZP.

Przy formułowaniu SIWZ zachowania szczególnej precyzji wymagają kryteria oceny ofert trudno mierzalne, stwarzające ryzyko dowolnej oceny, np. kryterium jakości, estetyki, czy funkcjonalności. Zamawiający powinien w SIWZ uszczegółwić opis sposobu ich zastosowania, tj. dokładnie wyspecyfikować, co będzie brał pod uwagę przy przeprowadzaniu oceny i jak będzie dokonywał punktacji. Powyższe ma na celu ograniczenie do minimum elementu subiektywnej oceny. Jak wskazuje orzecznictwo, w sytuacji, gdy zamawiający nie jest w stanie szczegółowo przedstawić kryteriów oceny ofert i sposobu dokonywania oceny na ich podstawie, ma obowiązek zrezygnować z ich stosowania.

9.3 Inne niż cena kryteria oceny ofert

Poniżej prezentujemy przykłady pozacenowych kryteriów oceny ofert formułowane przez zamawiających na potrzeby wyboru najkorzystniejszej oferty.

a) Kryterium jakości realizacji usług

W ramach postępowania o udzielenie zamówienia publicznego na świadczenie usług w zakresie utrzymania czystości, zamawiający może przewidzieć w SIWZ jako kryterium oceny ofert obok kryterium ceny, kryterium jakości realizacji usług. Dopuszczalność zastosowania tego kryterium potwierdza wyrok KIO z dnia 28 czerwca 2010 r. (sygn. akt KIO/UZP 1168/10).

W ramach kryterium jakości realizacji usług ocenie można poddać:

- koncepcję utrzymania czystości pod kątem kompleksowości proponowanych rozwiązań, dostosowania ich do specyfiki i systemu pracy w poszczególnych placówkach, oddziałach i komórkach organizacyjnych, certyfikat ISO lub inny certyfikat gwarantujący jakość wykonywanych usług, szczegółowy Plan Higieny uwzględniający pełen zakres wymaganych prac: np. 0 -10 pkt;
- szczegółowe procedury i instrukcje utrzymania czystości (ocena pod kątem dostosowania do potrzeb i specyfikacji szpitala) np. 0 - 4;
- zasady kontroli jakości i sposób ich dokumentowania np.0 - 4;
- dobór i kompleksowość środków dezynfekcyjnych, myjąco – czyszczących np. 0- 8 pkt;
- dobór sprzętu i urządzeń np. 0 - 4 pkt.

b) Kryterium bliskości

Zgodnie z ustawą z dnia 27 kwietnia 2001 r. o odpadach, odpady powinny być w pierwszej kolejności poddawane odzyskowi lub unieszkodliwiane w miejscu ich powstawania. Odpady, które nie mogą być poddane odzyskowi lub unieszkodliwiane w miejscu ich powstawania, powinny być, uwzględniając najlepszą dostępną technikę lub

technologię, o której mowa w art. 143 ustawy z dnia 27 kwietnia 2001 r. - Prawo ochrony środowiska, przekazywane do najbliższej położonych miejsc, w których mogą być poddane odzyskowi lub unieszkodliwione. Wskazać należy, że wprowadzenie przez zamawiającego kryterium „odległość – ilość kilometrów od miejsca wytwarzania odpadów do najbliższej instalacji (miejsca przeznaczonego do ich unieszkodliwiania)” jako kryterium oceny ofert realizuje postanowienia ustawy o odpadach i może być stosowane.

Na marginesie zwracamy uwagę, że odległość siedziby wykonawcy od siedziby zamawiającego nie może stanowić kryterium oceny ofert. Kryterium to odnosi się bowiem bezpośrednio do właściwości wykonawcy. Jako takie jest zakazane na podstawie art. 91 ust. 3 PZP.

c) Kryterium spełniania wymogów w zakresie emisji spalin i hałasu

Jako przykład pozacenowego kryterium oceny ofert można również wskazać kryterium spełniania przez sprzęt będący w dyspozycji wykonawcy określonych wymogów w zakresie emisji spalin i hałasu lub stosowanie przez wykonawcę innych dostępnych technologii w zakresie oddziaływania na środowisko. Dopuszczalność jego zastosowania została potwierdzona wyrokiem Europejskiego Trybunału Sprawiedliwości, sygn. akt C-513/99. Został on co prawda wydany w sprawie nie dotyczącej odbioru odpadów komunalnych, lecz obsługi sieci autobusów miejskich w Helsinkach (tzw. sprawa Concordia Bus). Niemniej wynikające z niego założenia w naszym przekonaniu mogą zostać zastosowane odpowiednio w innych przetargach.

d) Kryterium serwisu

W przypadku zamówień na dostawę urządzeń, które mogą w przyszłości wymagać serwisowania (np. komputerów i akcesoriów do nich, sprzętu RTV i AGD), zamawiający powinien rozważyć wprowadzenie obok ceny również następujących kryteriów oceny ofert:

- czasu reakcji serwisu, czyli czasu, w jakim wykonawca powinien przystąpić do usunięcia zgłoszonej przez zamawiającego usterki czy awarii, jak również ją usunąć;
- możliwości dokonania naprawy sprzętu na miejscu;
- okresu gwarancji, jakiej udziela wykonawca na dostarczane urządzenia.

Przykład

W ramach kryterium okresu gwarancji zamawiający może przewidzieć np. następującą punktację: okres gwarancji poniżej 12 miesięcy – 0 pkt; od 12 do 24 miesięcy – 2 pkt; powyżej 24 miesięcy – 4 pkt.

10. Zabezpieczenie należytego wykonania umowy

Zabezpieczenie należytego wykonania umowy służy pokryciu roszczeń zamawiającego z tytułu niewykonania lub nienależytego wykonania umowy przez wykonawcę.

Zgodnie z art. 148 ust. 1 PZP zabezpieczenie może być podobnie jak wadium wniesione, według wyboru wykonawcy, w jednej lub w kilku następujących formach:

- pieniądzu;
- poręczeniach bankowych;
- pieniężnych poręczeniach SKOK-ów;
- gwarancjach bankowych;
- gwarancjach ubezpieczeniowych;
- poręczeniach udzielanych przez podmioty, którym Polska Agencja Rozwoju Przedsiębiorczości udzieliła pomocy finansowej na powiększenie tzw. funduszu poręczeniowego, z którego podmioty te udzielają poręczeń.

Jeżeli zamawiający wyrazi na to zgodę, zabezpieczenie może zostać również wniesione:

- w wekslach z poręczeniem z poręczeniem wekslowym banku lub SKOK-u;
- przez ustanowienie zastawu na papierach wartościowych emitowanych przez Skarb Państwa lub jednostki samorządu terytorialnego;
- przez ustanowienie zastawu rejestrowego.

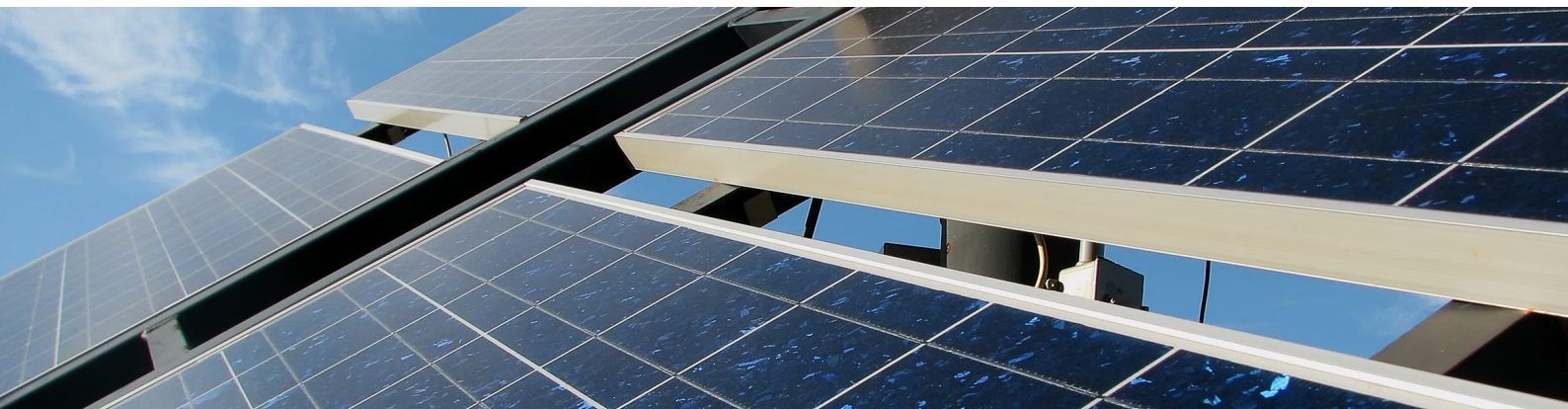
Zamawiający może, ale nie musi żądać od wykonawcy zabezpieczenia należytego wykonania umowy. Warto to jednak uczynić z tego względu, że po zawarciu umowy, w sytuacji niewykonania lub nienależytego wykonania zamówienia przez wykonawcę, w braku ustanowienia takiego zabezpieczenia zamawiający będzie musiał na zasadach ogólnych dochodzić od wykonawcy naprawienia szkody, np. zapłaty kary umownej zastrzeżonej na wypadek nieterminowej realizacji umowy (jeżeli nie została ona wcześniej potrącona z wynagrodzeniem przysługującym wykonawcy), czy pokrycia kosztów usunięcia wad przedmiotu dostawy.

Oznacza to, że zamawiający będzie zmuszony prowadzić z wykonawcą proces sądowy, który może okazać się długotrwały i wcale nie musi doprowadzić do zaspokojenia się zamawiającego, np. w razie braku majątku wykonawcy, z którego zamawiający mógłby uzyskać zaspokojenie z pierwszeństwem przed innymi wierzycielami. Ustanowienie zabezpieczenia należytego wykonania umowy umożliwi natomiast zamawiającemu

stosunkowo proste i szybkie zaspokojenie się na wypadek, gdyby wykonawca nie wykonał umowy albo wykonał ją w sposób wadliwy. Zamawiający będzie mógł bowiem albo zaspokoić się z wpłaconej mu przez wykonawcę gotówki albo żądać zapłaty od podmiotu trzeciego – banku, SKOK-u czy zakładu ubezpieczeń, który w założeniu powinien dysponować majątkiem wystarczającym do zaspokojenia zamawiającego, ewentualnie zaspokoić się z przedmiotu zastawu rejestrowego.

Jeżeli zamawiający formułuje w SIWZ wymóg zabezpieczenia należytego wykonania umowy, to powinien także żądać wniesienia wadium na etapie składania ofert. W takim przypadku, jeżeli wykonawca, którego oferta została wybrana, nie wniesie zabezpieczenia należytego wykonania umowy, zamawiający będzie mógł zatrzymać wadium. Dzięki takiemu rozwiązaniu wykonawca, którego oferta została wybrana, nie będzie mógł bez konsekwencji uchylić się od ustanowienia zabezpieczenia należytego wykonania umowy.

Jeżeli zamawiający decyduje się na ustanowienie zabezpieczenia należytego wykonania umowy, to powinien podać w SIWZ wysokość żadanego zabezpieczenia (2–10% ceny całkowitej podanej w ofercie albo maksymalnej wartości nominalnej zobowiązania zamawiającego wynikającego z umowy) oraz wymienić formy, w jakich może ono zostać wniesione. Postanowienia regulujące kwestię zabezpieczenia należy również wprowadzić do wzoru umowy w sprawie zamówienia publicznego.



11. Porozumiewanie się zamawiającego z wykonawcami

Zgodnie z art. 27 ust. 1 PZP zamawiający ma prawo wyboru, w jakiej formie on i wykonawcy będą kontaktować się ze sobą w toku postępowania – przekazując sobie nawzajem oświadczenia, wnioski, zawiadomienia i inne informacje. Ustawa dopuszcza następujące formy kontaktowania się: formę pisemną, faks, drogę elektroniczną (nie jest zatem dopuszczalna forma telefoniczna). Forma pisemna jest zawsze dopuszczalna, dlatego też zamawiający nie może zastrzec w SIWZ, że nie dopuszcza kontaktowania się przy jej wykorzystaniu.

Zaletą kontaktu w formie elektronicznej czy za pomocą faksu jest szybkość przesłania informacji. W związku z tym, że zamawiającego i wykonawców często dzieli znaczna odległość, porzucenie jedynie na formie pisemnej jest rozwiązaniem nieefektywnym. Zamawiający, które chce zapewnić sobie sprawny kontakt z wykonawcami, niewątpliwie powinien skorzystać z możliwości dopuszczenia nowoczesnej formy komunikowania się, jaką jest poczta elektroniczna.

Jeżeli zamawiający nie wskaże w SIWZ, że dopuszcza porozumiewanie się również za pomocą faksu lub drogą elektroniczną, to wykonawcy będą mogli kontaktować się z nim tylko na piśmie. Innymi słowy, jeśli zamawiający chce dopuścić kontakt faksem lub za pomocą poczty elektronicznej, to musi napisać o tym w SIWZ – w tym celu zamawiający powinien podać numer faksu oraz adres e-mail (można podać kilka numerów faksu lub adresów e-mail) czy też adres swojej strony internetowej.

Zamawiający obowiązany jest ponadto wskazać w SIWZ osoby uprawnione z jego strony do porozumiewania się z wykonawcami. Zamawiający powinien wskazać te osoby z imienia i nazwiska, aby wykonawcy mogli je zidentyfikować. Warto przy tym podać adres poczty elektronicznej tych osób, jak i godziny, w jakich można się z nimi kontaktować.

12. Istotne postanowienia przyszłej umowy w sprawie zamówienia publicznego

SIWZ powinna zawierać co najmniej istotne dla stron postanowienia umowy w sprawie zamówienia publicznego, która ma zostać zawarta w wyniku przeprowadzenia postępowania. Chodzi o to, żeby wykonawca mógł ocenić, czy jest zainteresowany zawarciem umowy na warunkach oczekiwanych przez zamawiającego, a tym samym podjąć decyzję co do złożenia oferty. To jakie postanowienia umowy będą miały charakter istotny dla stron, zależy będzie od tego, jaki jest przedmiot postępowania. Do istotnych postanowień najczęściej należeć będą postanowienia dotyczące terminu wykonania umowy czy też czasu jej trwania (np. w przypadku najmu), terminów płatności za wykonanie zamówienia, kar umownych, wypowiedzenia albo rozwiązania umowy bez wypowiedzenia, odstąpienia od umowy, okresu gwarancji.

Alternatywnie, zamiast ograniczać się tylko do podania istotnych dla stron postanowień umowy, zamawiający może zamieścić w SIWZ ogólne warunki umowy lub wzór takiej umowy. Z praktycznego punktu widzenia optymalnym rozwiązaniem jest przygotowanie wzoru umowy w postaci załącznika do SIWZ. W ten sposób wykonawcy mogą zapoznać się z pełną treścią przyszłej umowy, a w razie gdyby niektóre postanowienia przyszłej umowy, także te nieistotne, budziły u nich jakieś wątpliwości, mogą skorzystać z prawa do złożenia wniosku o wyjaśnienie treści SIWZ w tym zakresie. Rozwiązanie takie pozwala wyeliminować ewentualne wątpliwości, jakie mogłyby powstać na etapie zawierania umowy (czyli już po wyborze najkorzystniejszej oferty) przy redagowaniu pozostałych postanowień umowy, co mogłoby mieć miejsce w sytuacji, gdyby SIWZ zawierała jedynie istotne postanowienia umowy.

13. Zmiana umowy w sprawie zamówienia publicznego

Przepis art. 144 ust. 1 PZP zakazuje istotnych zmian postanowień zawartej umowy w stosunku do treści oferty, na podstawie której dokonano wyboru wykonawcy, chyba że zamawiający przewidział możliwość dokonania takiej zmiany w SIWZ lub w ogłoszeniu o zamówieniu oraz określił warunki takiej zmiany. Oznacza to, że zawarta umowa może zostać zmieniona przez strony w każdym czasie (nawet zaraz po jej zawarciu), jeżeli zmiana ma charakter nieistotny. PZP nie precyzuje, ani nawet nie daje wskazówek, kiedy zmianę należy uznać za istotną, a kiedy za nieistotną.

Z orzecznictwa Trybunału Sprawiedliwości Unii Europejskiej (zwanego wcześniej Europejskim Trybunałem Sprawiedliwości) wynika, że zmiana istotna to taka, co do której potencjalna wiedza o jej wprowadzeniu do umowy na etapie postępowania o udzielenie zamówienia wpłynęłaby na krąg wykonawców, na wynik postępowania, lub umożliwiłaby dopuszczenie innych ofert niż te, które zostały pierwotnie złożone; zmiana istotna zachodzi także wtedy, gdy modyfikuje ona równowagę ekonomiczną umowy na korzyść usługodawcy w sposób nieprzewidziany w warunkach pierwotnego zamówienia¹⁴. Zmianą istotną będzie zatem w szczególności zmiana wynagrodzenia (ceny) przysługującego wykonawcy¹⁵, zmiana zakresu jego świadczenia czy też zmiana terminu wykonania umowy.

Ze zmianą nieistotną będziemy mieli natomiast do czynienia wówczas, gdy jest ona obiektywnie uzasadniona w stosunku do każdorazowego wykonawcy, czyli kiedy zakres i warunki zmiany byłyby takie same bez względu na to, którego wykonawcy oferta została wybrana jako najkorzystniejsza. W świetle stanowiska prezentowanego przez UZP zmiana wynagrodzenia wykonawcy wynikająca ze zmiany stawki podatku VAT stanowi zmianę nieistotną wówczas, gdy w chwili składania ofert zmiana stawki podatku VAT nie była znana lub planowana¹⁶.

Co prawda art. 144 ust. 1 PZP – poza wymogiem przewidzenia samej możliwości zmiany w SIWZ lub w ogłoszeniu o zamówieniu – formułuje jedynie taki wymóg, aby określić warunki istotnej zmiany umowy, czyli przypadki, kiedy może ona nastąpić, to nie oznacza to, że zamawiający dysponuje pełną swobodą w określeniu takich warunków. Warunki zmiany nie mogą być opisane w sposób całkowicie dowolny i pozwalać na radykalną zmianę umowy w stosunku do treści oferty; powinny odnosić się do sytuacji nadzwyczajnych – takich, w których brak zmiany umowy uniemożliwi jej prawidłową

¹⁴ wyroki: z dnia 19 czerwca 2008 r., C-454/06; z dnia 29 kwietnia 2004 r., C-496/99; z dnia 5 października 2000 r., C-337/98

¹⁵ wyrok Sądu Okręgowego w Białymstoku z dnia 25 października 2011 r., VII GC 127/11

¹⁶ opinia prawna UZP pt. "Zmiana umowy w sprawie zamówienia publicznego w związku z ustawową zmianą stawki podatku od towarów i usług (VAT)" – dostępna na stronie internetowej UZP

realizację¹⁷. Choć art. 144 ust. 1 PZP nie wymaga wskazania szczegółowo opisanych przypadków, w których dozwolone jest dokonanie istotnej zmiany umowy, dając przez to zamawiającemu możliwość sformułowania ich z pewnym stopniem ogólności, to zamawiający powinien jednak, w celu uniknięcia zarzutu wadliwego sformułowania SIWZ, opisać je w sposób możliwie jak najbardziej konkretny.

Przykład

W SIWZ można określić następujące warunki istotnej zmiany umowy: zmiana wysokości wynagrodzenia należnego wykonawcy w razie zmiany stawki VAT wynikającej ze zmiany powszechnie obowiązujących przepisów prawa; zastąpienie dostarczanego urządzenia czy oprogramowania jego nowszą wersją, jeżeli nie będzie to powodowało zmiany ceny ani wymaganych przez zamawiającego funkcji i granicznych parametrów takiego urządzenia czy programu.

Za niedopuszczalne uznać postąpienie się generalną, abstrakcyjną formułą pozwalającą na dokonanie istotnej zmiany umowy w zasadzie w każdej sytuacji (np. poprzez wskazanie, że zmiana umowy jest możliwa wtedy, gdy zamawiający i wykonawcy uznają to za celowe).

Jeżeli strony podpiszą aneks, w którym dokonają istotnej zmiany umowy nieprzewidzianej w SIWZ lub w ogłoszeniu o zamówieniu, to zmiana taka jest ważna, czyli wchodzi w życie. Prezes UZP może jednak wystąpić do sądu o unieważnienie wprowadzonej zmiany, przy czym może to uczynić jedynie w ciągu 4 lat od dnia jej wprowadzenia (od dnia wejścia w życie aneksu). Stąd też ważne jest, aby już na etapie opracowywania SIWZ przewidzieć sytuacje, które w przyszłości mogą rodzić konieczność zmiany istotnych postanowień umowy, po to by ująć je w SIWZ przy opisywaniu warunków dokonania takiej zmiany i wyłączyć tym samym ryzyko unieważnienia aneksu.

14. Informacja o środkach ochrony prawnej

W SIWZ powinna znajdować się informacja o tym, jakie środki prawne w stosunku do czynności lub zaniechań zamawiającego przysługują wykonawcom. Informacja taka powinna obejmować co najmniej wyliczenie tych środków (odwołanie do Prezesa KIO i skarga do sądu okręgowego) oraz sposób i termin ich składania.

Jeżeli wartość zamówienia jest niższa od progów unijnych, odwołanie przysługuje tylko na niektóre czynności zamawiającego – wymienione w art. 180 ust. 2 PZP, tj.:

¹⁷ J. Pieróg, *Prawo zamówień publicznych. Komentarz*, 2012 – komentarz do art. 144 PZP

- wybór trybu zapytania o cenę;
- opis sposobu dokonywania oceny spełniania warunków udziału w postępowaniu;
- wykluczenie odwołującego z postępowania;
- odrzucenie oferty odwołującego.

W postępowaniach o wartości poniżej progów unijnych prawidłowym postępowaniem jest wymienić w SIWZ wprost czynności, na które przysługuje odwołanie.

15. Wyjaśnienie treści SIWZ

Może zdarzyć się, że pewne fragmenty Specyfikacji będą dla wykonawców niejasne. Wykonawcy mogą w takiej sytuacji zwrócić się do zamawiającego o wyjaśnienie treści SIWZ. Zamawiający obowiązany jest udzielić wyjaśnień, jeżeli wniosek wykonawcy w tej kwestii wpłynie do niego nie później niż do końca dnia, w którym upływa połowa wyznaczonego terminu składania ofert. Wniosek taki wykonawcy mogą złożyć na piśmie, a jeżeli zamawiający dopuścił porozumiewanie się za pomocą faksu lub drogą elektroniczną – również w tych formach.

Co prawda przepisy PZP nie wymagają zamieszczenia w SIWZ pouczenia o przysługującym wykonawcom prawie do złożenia wniosku o wyjaśnienie treści SIWZ, jednakże pouczenie takie warto zamieścić. Pytania i wątpliwości wykonawców co do SIWZ, jak również ewentualne ich sugestie w zakresie jej zmiany, stanowią materiał, który warto, aby zamawiający wziął pod rozwagę. Może bowiem okazać się, że Specyfikacja wymaga jeszcze poprawy. Wyjaśnienie czy doprecyzowanie zapisów SIWZ leży natomiast w interesie samego zamawiającego, ponieważ klarowna, nie budząca wątpliwości i poprawnie sformułowana Specyfikacja zwiększa szansę na to, że zamawiający otrzyma oferty w pełni odpowiadające jego oczekiwaniom.

16. Najczęstsze błędy w SIWZ

Poniżej przedstawiamy przykłady częstych błędów, jakie są popełniane przy opracowywaniu SIWZ. Warto ich unikać po to, aby nie narazić się na zaskarżenie SIWZ przez wykonawców, nałożenie kar pieniężnych za naruszenie przepisów PZP, albo na korektę przyznaných środków publicznych wskutek przeprowadzonej kontroli udzielania zamówień publicznych.

<p>W opisie przedmiotu zamówienia zamawiający wskazał na produkt konkretnej firmy, jaki chciałby otrzymać – podał jego znak towarowy. Jednocześnie zamawiający poinformował, że dopuszcza produkty równoważne. Zamawiający nie podał jednak, jakie cechy powinien posiadać oferowany produkt równoważny.</p>	<p>Naruszenie: art. 29 ust. 2 i 3 PZP.</p>	<p>Zamawiający nie może opisywać przedmiotu zamówienia w sposób, który mógłby utrudniać uczciwą konkurencję. Jeżeli zamawiający odwołuje się do znaku towarowego wskazując, że dopuszcza również produkt równoważny, to powinien opisać, jakie konkretnie właściwości (funkcje, parametry) powinien mieć produkt równoważny.</p>
<p>Opisując sposób oceny warunku udziału w postępowaniu w postaci wiedzy i doświadczenia zamawiający wskazał, że będzie uwzględniał tylko zamówienia zrealizowane przez wykonawców na rzecz zamawiających z sektora publicznego.</p>	<p>Naruszenie: art. 7 ust. 1 i art. 22 ust. 4 PZP.</p>	<p>Zamawiający naruszył zasadę zachowania uczciwej konkurencji i równego traktowania wykonawców. Zamawiający nie może preferować wykonawców, którzy zrealizowali zamówienia na rzecz sektora publicznego. Zamawiający powinien tak samo traktować wykonawców, którzy wykonali zamówienia dla podmiotów publicznych, jak i tych, którzy zrealizowali umowy zawarte z podmiotami prywatnymi.</p>
<p>Zamawiający opisał w SIWZ sposób oceny spełniania warunków udziału w postępowaniu w sposób odmienny do ich opisu zawartego w ogłoszeniu o zamówieniu.</p>	<p>Naruszenie: art. 7 ust. 1 i art. 22 ust. 4 PZP.</p>	<p>Zamawiający dopuścił się naruszenia zasady zachowania uczciwej konkurencji i równego traktowania wykonawców. Warunki udziału w postępowaniu muszą być identycznie sformułowane tak w SIWZ, jak i w ogłoszeniu, po to by zamawiający mogli już na podstawie ogłoszenia ocenić, czy je spełniają w kontekście podjęcia decyzji o złożeniu oferty.</p>
<p>Zamawiający nie skonkretyzował warunku udziału w postępowaniu (np. co do sytuacji ekonomicznej i finansowej wykonawcy) – nie opisał sposobu dokonywania oceny jego spełnienia. Pomimo tego zamawiający żąda od wykonawców przedłożenia dokumentów na potwierdzenie spełnienia tego warunku, wymienionych w Rozporządzeniu w sprawie dokumentów.</p>	<p>Naruszenie: art. 25 ust. 1 PZP.</p>	<p>Zamawiający może żądać wyłącznie dokumentów niezbędnych do dokonania oceny spełnienia warunków udziału w postępowaniu. W sytuacji, gdy zamawiający nie sprecyzował któregoś z warunków, to nie może żądać szczegółowych dokumentów w tym zakresie, lecz powinien poprzestać na ogólnym oświadczeniu wykonawcy, iż spełnia on warunki udziału w postępowaniu.</p>
<p>W odniesieniu do oceny spełniania warunku dysponowania odpowiednim potencjałem technicznym zamawiający wymaga, aby wykonawca przedstawił dowody, że jest właścicielem sprzętu opisanego w SIWZ.</p>	<p>Naruszenie: art. 25 ust. 1 PZP w zw. z § 1 ust. 1 pkt 4 Rozporządzenia w sprawie dokumentów.</p>	<p>Zamawiający nie może domagać się od wykonawcy przedłożenia dokumentu, który nie jest niezbędny do dokonania oceny spełnienia przez wykonawcę warunków udziału w postępowaniu. Wykonawca nie musi być właścicielem sprzętu, a jedynie powinien móc nim dysponować. Nie ma znaczenia, na podstawie jakiego stosunku prawnego zamawiający dysponuje sprzętem.</p>
<p>Jako jedno z kryteriów oceny ofert zamawiający podał kryterium „jakości technicznej”, jednakże nie wskazał, co się pod tym pojęciem kryje – jakie konkretnie cechy oferowanego produktu zostaną wysoko ocenione, a jakie spowodują przyznanie mniejszej liczby punktów.</p>	<p>Naruszenie: art. 7 ust. 1 i art. 36 ust. 1 pkt 13 PZP.</p>	<p>Zamawiający obowiązany jest nie tylko wskazać w SIWZ kryteria oceny ofert, lecz także je opisać, jak również opisać, w jaki sposób oferta będzie oceniana w ramach każdego z kryteriów. Zamawiający musi podać, jakie cechy powinien posiadać oferowany przez wykonawcę przedmiot zamówienia, aby uzyskać daną liczbę punktów w ramach kryterium jakości technicznej.</p>

<p>W postępowaniu prowadzonym w trybie przetargu ograniczonego zamawiający wskazał w SIWZ opis warunków udziału w postępowaniu i oceny ich spełnienia, oraz dokumenty, jakie należy złożyć na potwierdzenie spełnienia tych warunków.</p>	<p>Naruszenie: art. 51 ust. 4 w zw. z art. 36 ust. 1 pkt 5 i 6 PZP.</p>	<p>W przetargu ograniczonym zamawiający bada, czy wykonawcy spełniają warunki udziału w postępowaniu na etapie analizy złożonych przez nich wniosków o dopuszczenie do udziału w postępowaniu, a nie na etapie badania ofert. SIWZ jest przekazywana tylko tym wykonawcom, którzy już spełnili postawione przez zamawiającego warunki udziału w postępowaniu, opisane w ogłoszeniu, dlatego też nie powinna ona zawierać opisu tych warunków ani sposobu dokonywania oceny ich spełnienia.</p>
<p>Zamawiający żąda w SIWZ, żeby wykonawcy składający ofertę w ramach konsorcjum dołączyli do oferty umowę konsorcjum.</p>	<p>Naruszenie: art.23 ust. 4 PZP.</p>	<p>Zamawiający może żądać przedłożenia umowy konsorcjum wówczas, gdy oferta konsorcjum została wybrana jako najkorzystniejsza. Zamawiający może żądać takiej umowy dopiero przed zawarciem umowy w sprawie zamówienia publicznego.</p>
<p>Zamawiający wymaga w SIWZ, aby wykonawcy wzięli udział w wizji lokalnej, oraz załączyli do oferty dokument potwierdzający uczestnictwo w takiej wizji, pod rygorem uznania oferty za niezgodną z SIWZ.</p>	<p>Naruszenie: art. 7 ust. 1 w zw. z art. 25 ust. 1 w zw. z art. 89 ust. 1 pkt 2 PZP.</p>	<p>Zamawiający dopuścił się naruszenia zasady zachowania uczciwej konkurencji i równego traktowania wykonawców. Udział w wizji lokalnej nie może być obowiązkowy dla wykonawców. Dokument potwierdzający uczestnictwo w wizji nie jest dokumentem niezbędnym dla merytorycznej oceny oferty</p>
<p>Zamawiający wymaga w SIWZ, ażeby wykonawca, który zamierza wykonywać zamówienie korzystając z podwykonawców, wymienił w ofercie nazwy (firmy) tych podwykonawców.</p>	<p>Naruszenie: art. 36b ust. 1 PZP.</p>	<p>Zamawiający może żądać wskazania przez wykonawcę części zamówienia, której wykonanie zamierza powierzyć podwykonawcy, lub podania przez wykonawcę nazw (firm) podwykonawców, ale tylko tych, na których zasoby wykonawca powołuje się w celu wykazania spełnienia warunków udziału w postępowaniu.</p>

W sytuacji, gdy wartość zamówienia jest równa lub przekracza progi unijne, wykonawca może wnieść odwołanie do Prezesa KIO i żądać zmiany SIWZ w każdym przypadku, gdy jej treść jest niezgodna z przepisami PZP, w szczególności jeśli zamawiający dopuścił się któregoś z opisanych powyżej uchybień.

Natomiast w sytuacji, gdy wartość zamówienia jest niższa od progów unijnych, wykonawcy przysługuje odwołanie wyłącznie na opis sposobu dokonywania oceny warunków udziału w postępowaniu.

17.0 KSP Legal & Tax Advice

KSP jest polską kancelarią prawniczą. Dysponując ponad 25 osobowym zespołem ekspertów oferuje pełną i profesjonalną obsługę prawną i podatkową. Kancelaria KSP świadczy usługi doradcze dla międzynarodowych i polskich przedsiębiorców, spółek giełdowych i inwestorów w specjalnych strefach ekonomicznych, jak również dla instytucji publicznych i organów administracji.

Dzięki współpracy z międzynarodową kancelarią Dentons doradza bez względu na miejsce prowadzenia działalności. Zespół Dentons to ponad 2500 prawników w 79 biurach i 52 krajach – w Europie, Stanach Zjednoczonych, Kanadzie, Rosji, na Bliskim Wschodzie, w Azji Środkowej, Chinach i Afryce.

Kancelaria KSP uznana została za najlepszą kancelarię prawną w VI Rankingu Kancelarii Prawnych oraz jest zdobywcą wyróżnienia w kategorii Kancelarie Małe w IX Rankingu Kancelarii Prawnych organizowanym przez Dziennik Gazetę Prawną.

Kancelaria KSP zapewnia kompleksową obsługę prawną w zakresie prawa zamówień publicznych. Głównymi obszarami, w których doradzamy są postępowania prowadzące do udzielenia zamówień w przemyśle górniczym, ciężkim, w zakresie usług komunalnych oraz na rzecz uczelni publicznych.

W szczególności przedmiotem naszych usług jest:

- Opracowywanie dokumentacji związanej z prowadzeniem postępowań przetargowych, których przedmiotem są usługi, dostawy oraz roboty budowlane, w tym Specyfikacji Istotnych Warunków Zamówienia, wzorów umów w sprawie udzielenia zamówienia publicznego, wzorów oświadczeń wykonawców oraz innych dokumentów potwierdzających spełnianie warunków udziału w postępowaniu. Z sukcesem doradzaliśmy m.in. przy opracowywaniu dokumentacji przetargowej w przetargu na odbiór i zagospodarowanie odpadów komunalnych dla jednej z większych gmin w aglomeracji śląskiej.
- Kompleksowe doradztwo dla przedsiębiorców uczestniczących w postępowaniach przetargowych, niezależnie od trybu postępowania, obejmujące m.in. wsparcie w przygotowaniu kompletnej oferty przetargowej, odpowiadającej wymogom ustalonym przez zamawiającego w Specyfikacji Istotnych Warunkach Zamówienia,
- Reprezentacja oferenta w relacjach z zamawiającym, w szczególności w zakresie zadawania pytań oraz interpretacji zamówienia. W wyniku naszych działań niejednokrotnie dochodzi do zmiany przez zamawiającego zapisów Specyfikacji

Istotnych Warunków Zamówienia bez konieczności kierowania zaistniałego sporu co do treści SIWZ do rozstrzygnięcia przez Prezesa Krajowej Izby Odwoławczej,

- Opracowywanie treści środków ochrony prawnej, tj. odwołań oraz skarg, wnoszonych w związku z naruszeniem zasad prowadzenia postępowań w sprawie udzielania zamówień publicznych,
- Reprezentacja oferentów w postępowaniach przed Prezesem Urzędu Zamówień Publicznych, Krajową Izbą Odwoławczą oraz sądami okręgowymi jako sądami drugiej instancji w postępowaniach przetargowych,
- Analiza dokumentacji przetargowych oraz ofert składanych w postępowaniach o udzielenie zamówienia publicznego przez innych wykonawców w celu zweryfikowania ich poprawności, względnie wychwycenia wynikających z nich braków i błędów, zmierzająca do ewentualnego zakwestionowania ich poprawności przy zastosowaniu wynikających z obowiązujących przepisów prawa procedur,
- Doradztwo w zakresie wyboru najdogodniejszego z punktu widzenia interesów zamawiającego oraz rodzaju przedmiotu zamówienia trybu przeprowadzenia postępowania przetargowego.

Zespół ds. Zamówień Publicznych



Tomasz Srokosz
Partner

T: +48 32 731 68 52

E: tomasz.srokosz@ksplegal.pl



Natalia Gawel
Senior Associate

T: +48 32 731 68 63

E: natalia.gawel@ksplegal.pl



Łukasz Pożoga
Senior Associate

T: +48 32 731 68 73

E: lukasz.pozoga@ksplegal.pl

18. Kontakt

KSP T. Srokosz i Wspólnicy sp.k.
ul. Chorzowska 50
40-121 Katowice
kancelaria@ksplegal.pl

VISIT US ON THE WEB at www.ksplegal.pl
IP LAW KSP BLOG at www.blog.ksplegal.pl
KSP TAX BLOG at www.taxblog.ksplegal.pl

T: +48 32 731 68 50
F: +48 32 731 68 51

Mamy nadzieję, że broszura **Jak dobrze napisać SIWZ? Przewodnik praktyczny, 2014 r.** będzie dla Państwa pomocna. Informacje w niej zawarte nie stanowią opinii prawnej ani porady. W celu uzyskania pełnych informacji lub porady prawnej, prosimy o kontakt.

Jak dobrze napisać SIWZ? Przewodnik praktyczny, 2014 r (dalej: Przewodnik) jest objęty są licencją **Creative Commons Uznanie autorstwa-Bez utworów zależnych 3.0 Polska**. Zezwalamy na kopiowanie, rozpowszechnianie oraz publikowanie Przewodnika - w całości bądź w części - jedynie pod warunkiem uznania autorstwa zgodnie z poniższymi wymogami:

- każda kopia Przewodnika musi być w widoczny sposób opatrzona imionami i nazwiskami autorów: Tomasz Srokosz, Natalia Gaweł, Łukasz Pożoga oraz nazwą wydawcy: KSP Legal & Tax Advice
- każda skopiowana część Przewodnika powinna zawierać oświadczenie o treści: „Tekst ten pochodzi z broszury *KSP Legal & Tax Jak dobrze napisać SIWZ? Przewodnik praktyczny, 2014 r.*”



Spis rysunków:

Str. nr	1	Gareth Weeks, http://www.sxc.hu
Str. nr	8	Gauin Spencer, http://www.sxc.hu
Str. nr	17	Maurizio Carta, http://www.sxc.hu
Str. nr	20	Patrice Dufour, http://www.sxc.hu
Str. nr	21	Cantia Martins, http://www.sxc.hu
Str. nr	28	Plrang Images for design, http://www.sxc.hu
Str. nr	35	Patrick Moore, http://www.sxc.hu